

Российская Федерация  
Брянская область Трубчевский район

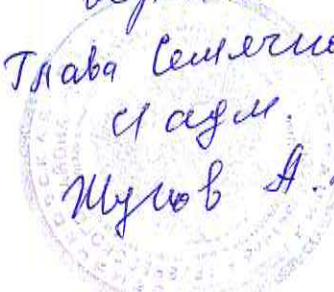
Семячковский сельский Совет народных депутатов

РЕШЕНИЕ

от « 27 » декабря 2013 г. № 2- 141  
с. Семячки

Об определении границ, прилегающих к некоторым организациям и объектам территорий, на которых не допускается розничная продажа алкогольной продукции на территории Семячковского сельского поселения

*Копия решения  
верна  
Глава Семячковского  
с/пос. Мухомов А. М. Мухомов*



В соответствии с Федеральным законом от 06.10.2003 № 131-ФЗ «Об общих принципах организации местного самоуправления в Российской Федерации», с Федеральным законом от 22.11.1995г № 171-ФЗ «О государственном регулировании производства и оборота этилового спирта, алкогольной и спиртосодержащей продукции и об ограничении потребления (распития) алкогольной продукции», Постановлением Правительства Российской Федерации от 27.12.2012 № 1425 «Об определении органами государственной власти субъектов Российской Федерации мест массового скопления граждан и мест нахождения источников повышенной опасности, в которых не допускается розничная продажа алкогольной продукции, а также определения органами местного самоуправления границ, прилегающих к некоторым организациям и объектам территорий, на которых не допускается розничная продажа алкогольной продукции», руководствуясь Уставом, Семячковский сельский Совет народных депутатов

**РЕШИЛ:**

1. Определить перечень организаций и (или) объектов, на прилегающих территориях которых, не допускается розничная продажа алкогольной продукции согласно приложению № 1.
2. Установить, что к прилегающей территории относится территория, прилегающая к организациям и (или) объектам, указанным в приложении № 1, включая обособленную территорию (при наличии таковой), то есть территорию, границы которой обозначены ограждением (объектами искусственного происхождения), прилегающую к зданию (строению, сооружению), в котором расположены указанные организации и (или) объекты, а также территория, определяемая с учетом конкретных особенностей местности и застройки, примыкающую к границам обособленной территории либо непосредственно к зданию (строению, сооружению), в котором расположены организации и (или) объекты (дополнительная территория).
3. Установить способ расчета расстояний от организации и (или) объектов, указанных в приложении № 1, до границ прилегающих территорий, путем замера кратчайшего расстояния по тротуарам или пешеходным дорожкам (при их отсутствии - по обочинам, краям проезжих частей дорог):
  - а) при наличии обособленной территории - от входа для посетителей на обособленную территорию до входа для посетителей в стационарный торговый объект;

б) при отсутствии обособленной территории - от входа для посетителей в здание (строение, сооружение), в котором расположены организации и (или) объекты, указанные в приложении № 1, до входа для посетителей в стационарный торговый объект.

4. Установить, что при определении границ прилегающей территории до предприятий розничной торговли и общественного питания, осуществляющих розничную продажу алкогольной продукцией, минимальное расстояние должно составлять:

а) от детских, образовательных, медицинских организаций и объектов спорта – не менее 30 метров;

б) от оптовых и розничных рынков, вокзалов, иных мест массового скопления граждан и мест нахождения источников повышенной опасности - не менее 50 метров.

5. Утвердить схемы границ, прилегающих территорий для каждой организации и (или) объекта, на которых не допускается розничная продажа алкогольной продукции, согласно приложению № 2.

6. Настоящее решение обнародовать и разместить на сайте администрации Трубчевского муниципального района.

7. Контроль за исполнением настоящего решения оставляю за собой.

Глава Семячковского  
сельского поселения:



А.М.Жуков



Приложение №1  
к решению \_\_\_\_\_  
Семячковского сельского  
Совета народных депутатов  
от 27.12. 2013г. № 2/141

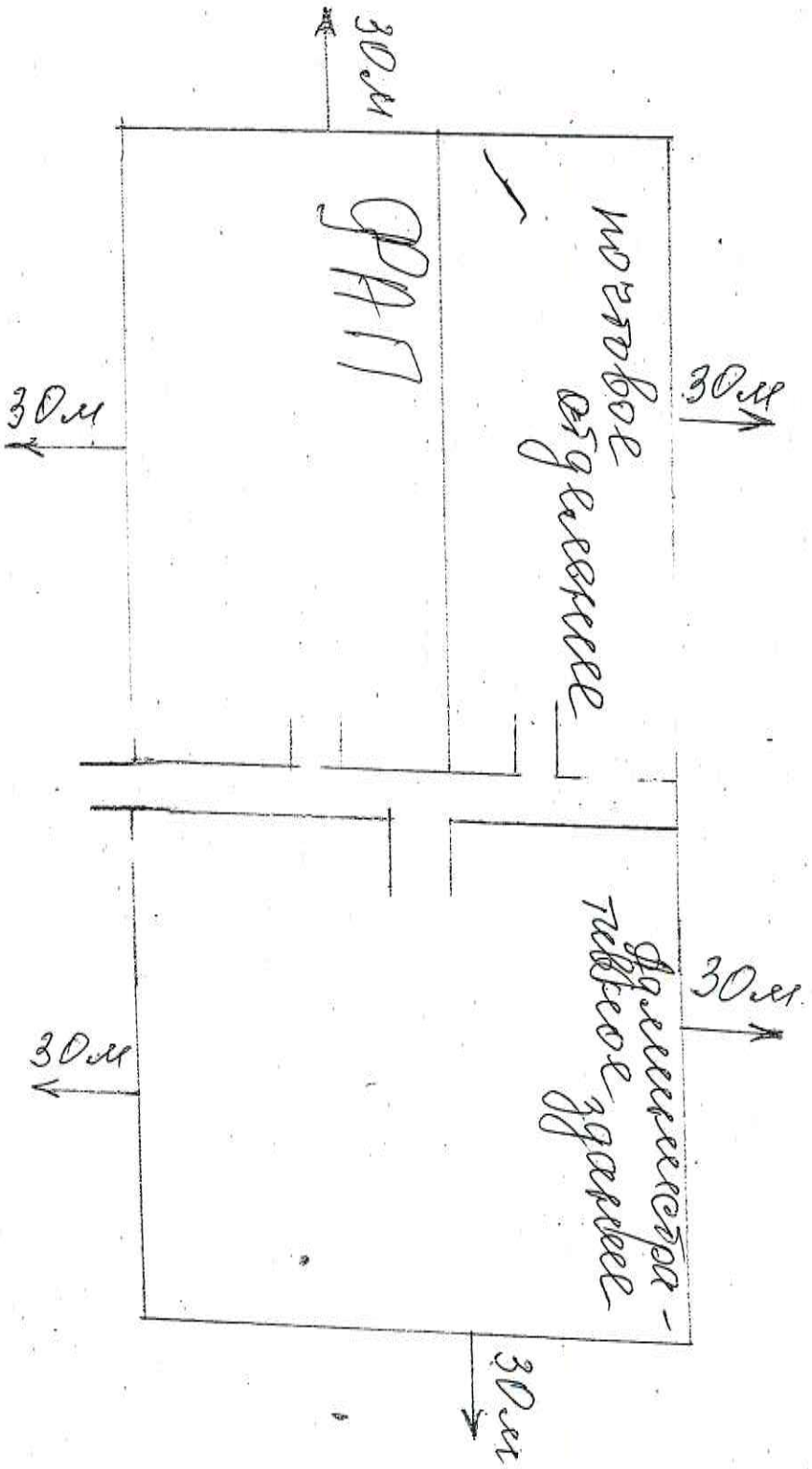
**ПЕРЕЧЕНЬ**  
организаций и объектов, на прилегающих территориях которых не допускается  
розничная продажа алкогольной продукции, на территории Семячковского  
сельского поселения

№ п/п	Наименование организации или объекта	Местонахождение
	<b>Школы</b>	
1.	МБОУ Семячковская СОШ	Брянская обл., Трубчевский р-н, с. Семячки, ул.Садовая, 9
	<b>Детские организации</b>	
2.	МБДОУ «Сказка»	Брянская обл., Трубчевский р-н, с. Семячки, ул. Садовая, 9
	<b>Медицинские организации</b>	
3.	Фельдшерско-акушерский пункт	Брянская область, Трубчевский район, д. Молчаново, ул. Луговая, д. 5А
4.	Фельдшерско-акушерский пункт	Брянская область, Трубчевский район, д. Бобовня, пер. Молодежный, д. 8
5.	Фельдшерско-акушерский пункт	Брянская область, Трубчевский район, с. Семячки, ул. Советская, д. 14
6.	Фельдшерско-акушерский пункт	Брянская область, Трубчевский район, д. Ужа, ул. Строительная, д. 38
7.	Фельдшерско-акушерский пункт	Брянская область, Трубчевский район, д. Аладыно, ул. Трубчевская, д. 7
8.	<b>Семячковское сельское поселение - МПБУК «Семячковский клубно-библиотечный Центр» со структурными подразделениями</b>	
9.	Молчановский центральный сельский Дом культуры	242224 Брянская обл., Трубчевский район, д. Молчаново, ул. Луговая, д. 6 «А»
10.	.Бобовенский сельский Дом культуры	242226 Брянская обл. Трубчевский район, д. Бобовня, пер. Молодежный, д.14
11.	«Аладынский сельский клуб»	242229 Брянская обл., Трубчевский район, д. Аладыно, ул. Молодежная, д.1 «А»
12.	«Ужанский сельский Дом культуры»	242220 Брянская обл., Трубчевский район, д. Ужа, ул. Строительная, д. 30

*Копия верна*  
Т. 10 в. Р. ...

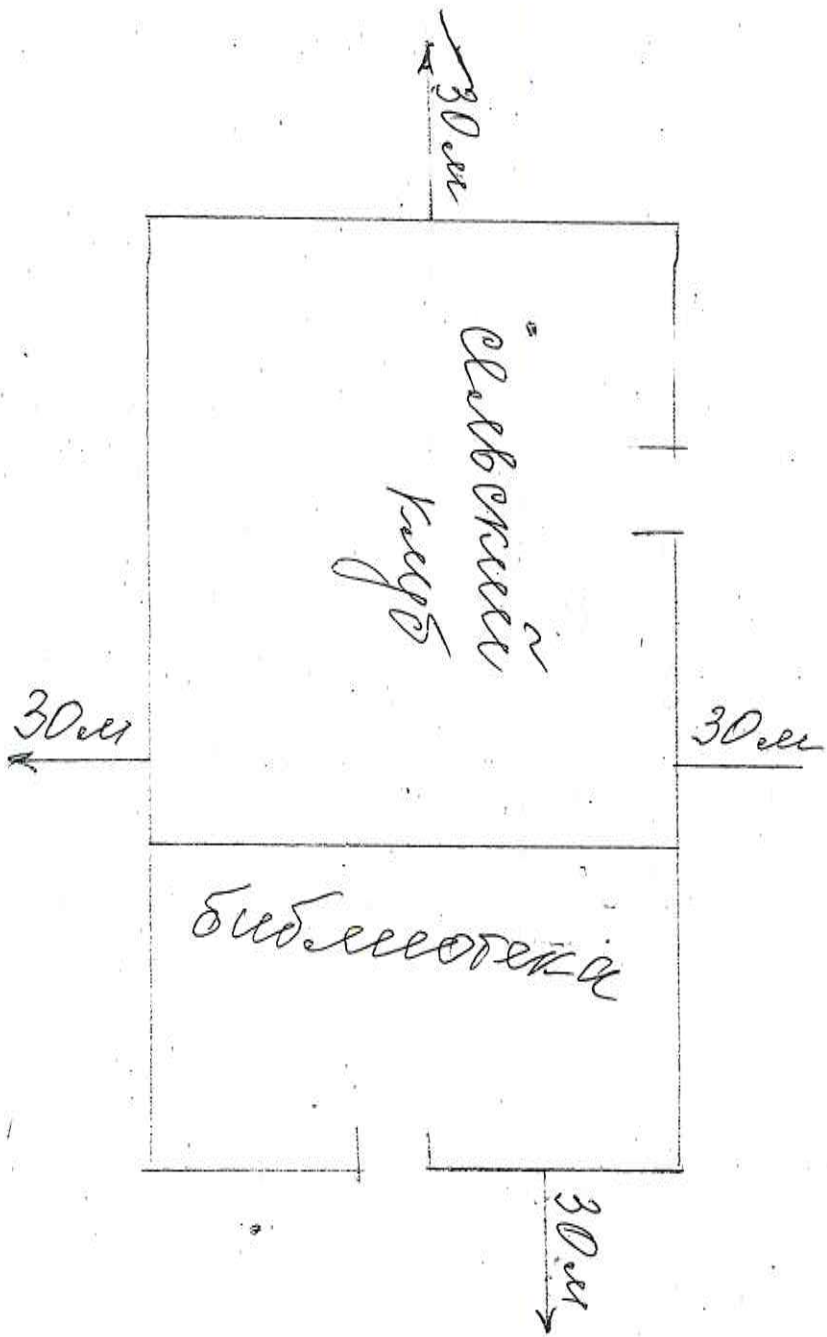
*А. М. Мухомов*

Ученый № 1111  
г. Москва



Курс 8  
Тема: Курсовая работа  
С. М. Мухомов

Ученый  
г. Шадринск



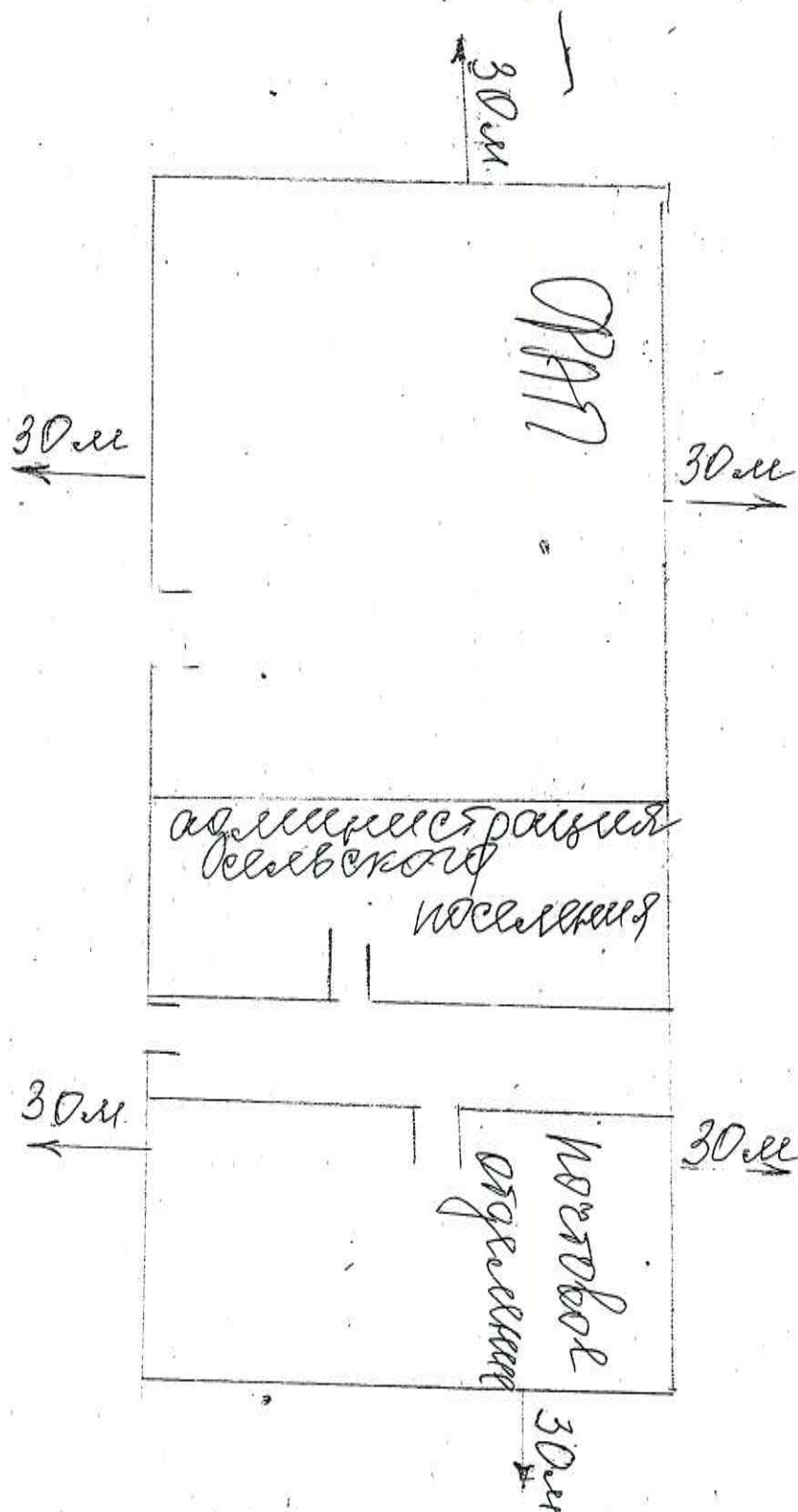
Курс 8

Тема

А. М. Мухомов



Состав 1111 г. 1992

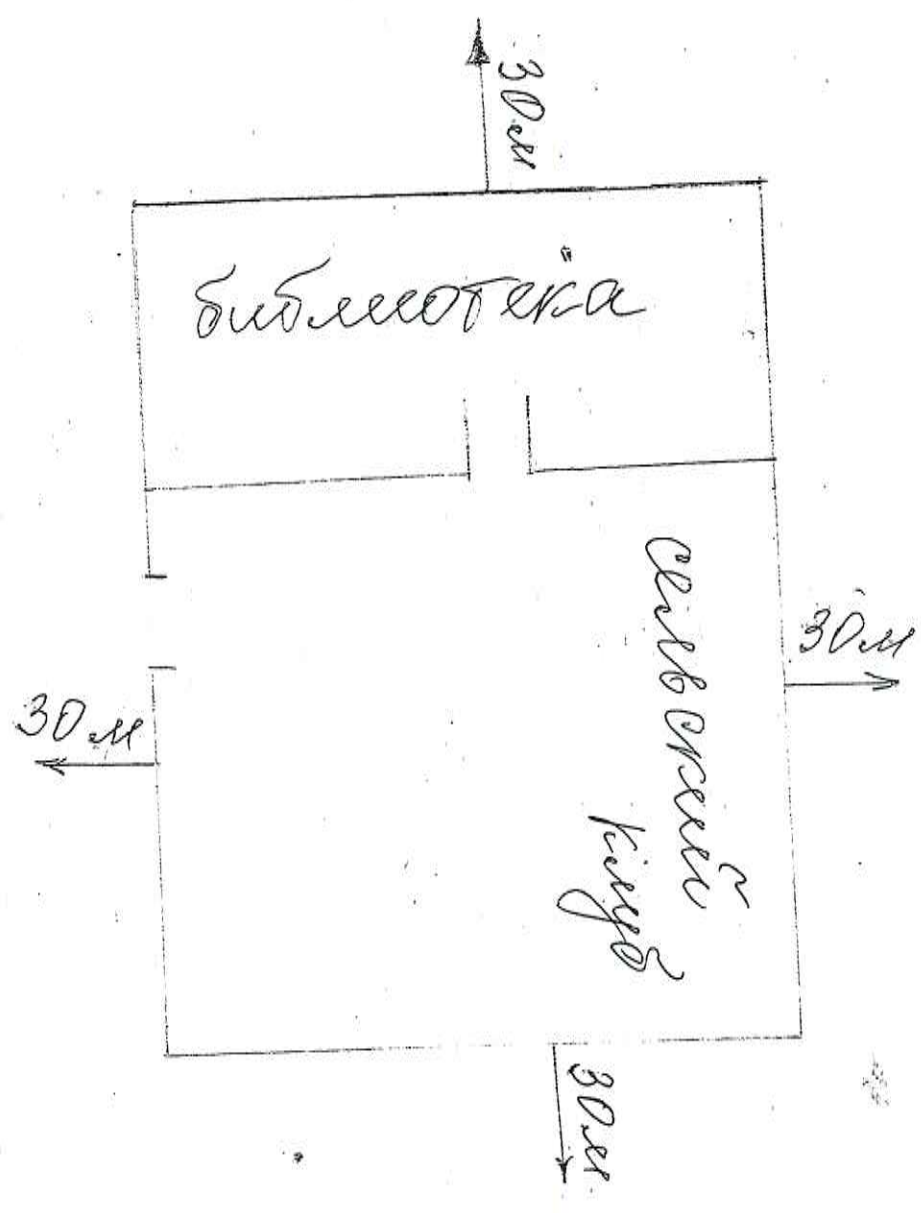


Корпус №1  
 Инфа Ленинского  
 района

М.И. Мухомов



Коллекция книг



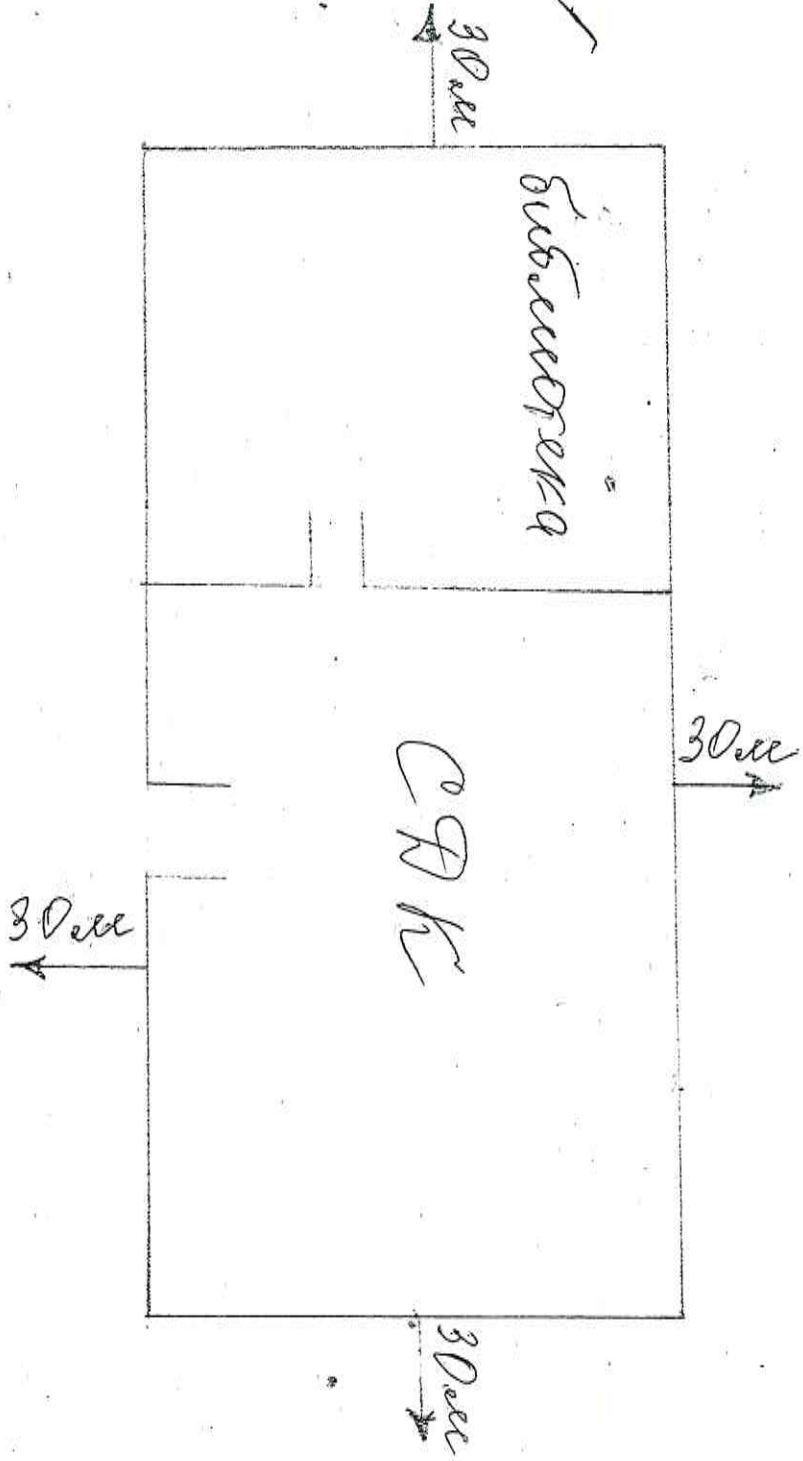
Коллекция книг

Библиотека

Сектор книг

Коллекция книг

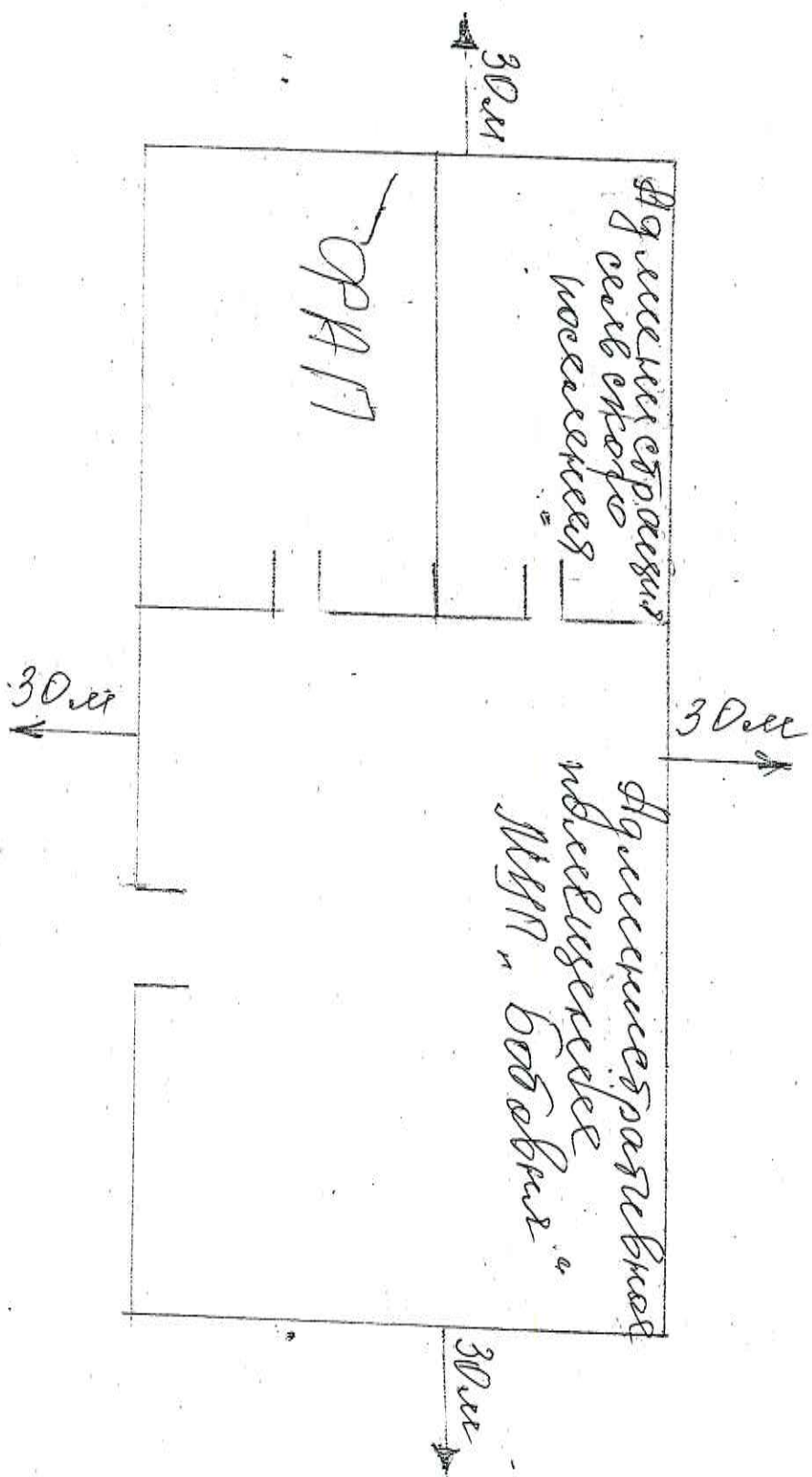
Dr. G. B. B. B.



Контр-репрод  
Табла контр-репрод  
с ответ  
Минус А. Д. Минус



г. Бодоблек



Нөөц с берүүл  
Табла берүүлсөөс Мүгөөд  
У апар  
А.Н. Мүгөөд