

РОССИЙСКАЯ ФЕДЕРАЦИЯ
УНОШЕВСКИЙ СЕЛЬСКИЙ СОВЕТ НАРОДНЫХ ДЕПУТАТОВ
УНОШЕВСКОГО СЕЛЬСКОГО ПОСЕЛЕНИЯ
ГОРДЕЕВСКОГО МУНИЦИПАЛЬНОГО РАЙОНА
БРЯНСКОЙ ОБЛАСТИ

РЕШЕНИЕ

от 17.05.2013г.

№ 107

Об определении границ прилегающих территорий организациям и (или) объектам, на которых не допускается розничная продажа алкогольной продукции на территории сельского поселения

В соответствии с пунктом 2 и пунктом 4 статьи 16 Федерального закона от 22.11.1995) № 171 -ФЗ 'О государственном регулировании производства и оборота этилового спирта, алкогольной и спиртосодержащей продукции и об ограничении потребления (распития) алкогольной продукции', постановлением Правительства Российской Федерации от 27.12.2012 №1425 «Об определении органами государственной власти субъектов Российской Федерации мест массового скопления граждан и мест нахождения источников повышенной опасности, в которых не допускается розничная продажа алкогольной продукции, а также определения органами местного самоуправления границ прилегающих территорий, на которых не допускается розничная продажа алкогольной продукции», Уношевский сельский Совет народных депутатов,

Решил:

1. Установить, что к прилегающей территории относится территория, прилегающая к организациям и объектам, указанным в приложении № 1, включая обособленную территорию (при наличии таковой), то есть территорию, границы которой обозначены ограждением (объектами искусственного происхождения), прилегающую к зданию (строению, сооружению), в котором расположены указанные организации и (или) объекты, а также территория, определяемая с учетом конкретных особенностей местности и застройки, примыкающую к границам обособленной территории либо непосредственно к зданию (строению, сооружению), в котором расположены указанные организации и (или) объекты (дополнительная территория).

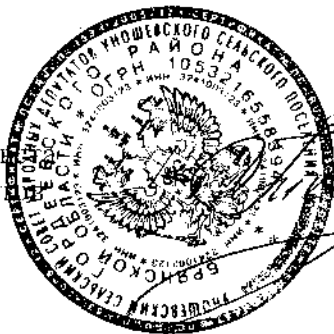
2. Способ расчета расстояния от организаций и объектов, указанных в приложении № 1, до границ прилегающих территорий определяется по радиусу (крайнейшее расстояние по прямой) от входа для посетителей на обособленную территорию (при наличии таковой) или от входа для посетителей в здание (строение, сооружение), в котором расположены организации (или) объекты, указанные в приложении № 1 (при отсутствии обособленной территории),

При наличии нескольких входов для посетителей расчет проводится по радиусу от каждого входа с последующим объединением, установленных прилегающих территорий.

3. Установить, что минимальное расстояние от организаций и (или) объектов, указанных в приложении № 1, до границ прилегающих территорий составляет 35 метров.

4. Утвердить схемы границ прилегающих территорий к организациям и (или) объектам, на которых не допускается розничная продажа алкогольной продукции, согласно приложения №2
5. В месячный срок со дня принятия представить данное решение в управление потребительского рынка и услуг, контроля в сфере производства и оборота этилового спирта, алкогольной и спиртосодержащей продукции Брянской области.
6. Контроль за исполнением данного решения возложить на главу Уношевского сельского поселения Тимошенко Л.Г.
7. Разместить настоящее решение на официальном сайте администрации Гордеевского района в сети Интернет www.admgordcevka.ru
8. Настоящее решение вступает в силу со дня его подписания.

Председатель Совета
народных депутатов



Л.Г.Тимошенко

Приложение №1
к решению Уношевского сельского совета
народных депутатов от 17.05.2013 г. №107

ПЕРЕЧЕНЬ
организаций и объектов на прилегающих территориях, к которым
не разрешается розничная продажа алкогольной продукции

№ п/п	Наименование	Почтовый адрес учреждения
Детские, образовательные и объекты спорта		
1.	муниципальное бюджетное общеобразовательное учреждение Уношевская средняя общеобразовательная школа	243667, Брянская обл., Гордеевский район, с. Уношево, ул. Красногорская, д. 15
2.	муниципальное бюджетное общеобразовательное учреждение Кузнецкая основная общеобразовательная школа	243650, Брянская обл., Гордеевский район, с. Кузнецы, ул. Недоливко, д. 3
3.	Муниципальное бюджетное общеобразовательное учреждение Ямновская основная общеобразовательная школа	243650, Брянская обл., Гордеевский район, д. Ямное, ул. Советская, д. 18
4.	муниципальное бюджетное дошкольное образовательное учреждение Кузнецкий детский сад «Солнышко»	243650, Брянская обл., Гордеевский район, с. Кузнецы, ул. Недоливко, д. 3
5.	муниципальное бюджетное дошкольное образовательное учреждение Уношевский детский сад «Ромашка»	243667, Брянская обл., Гордеевский район, с. Уношево, ул. Новая, д. 27
Учреждения здравоохранения		
1.	Кузнецкий фельдшерско-акушерский пункт	243650, Брянская обл., Гордеевский район, с. Кузнецы, ул. Чкалова, д. 31
2.	Хармынский фельдшерско-акушерский пункт	243667, Брянская обл., Гордеевский район, д. Хармынка, ул. Центральная, д. 34
3.	Ямновский фельдшерско-акушерский пункт	243650, Брянская обл., Гордеевский район, с. Ямное, ул. Советская, д. 16
4.	Уношевский фельдшерско-акушерский пункт	243667, Брянская обл., Гордеевский район, с. Уношево, ул. Новая, д. 16

Схемы границ прилегающих территорий
к организациям и (или) объектам,
на которых не допускается розничная продажа
алкогольной продукции на территории
Уношевского сельского поселения

Схема границы прилегающей и обособленной территории
к фельдшерско-акушерскому пункту Гордеевский район, д. Хармынка, ул. Центральная, д. 34.

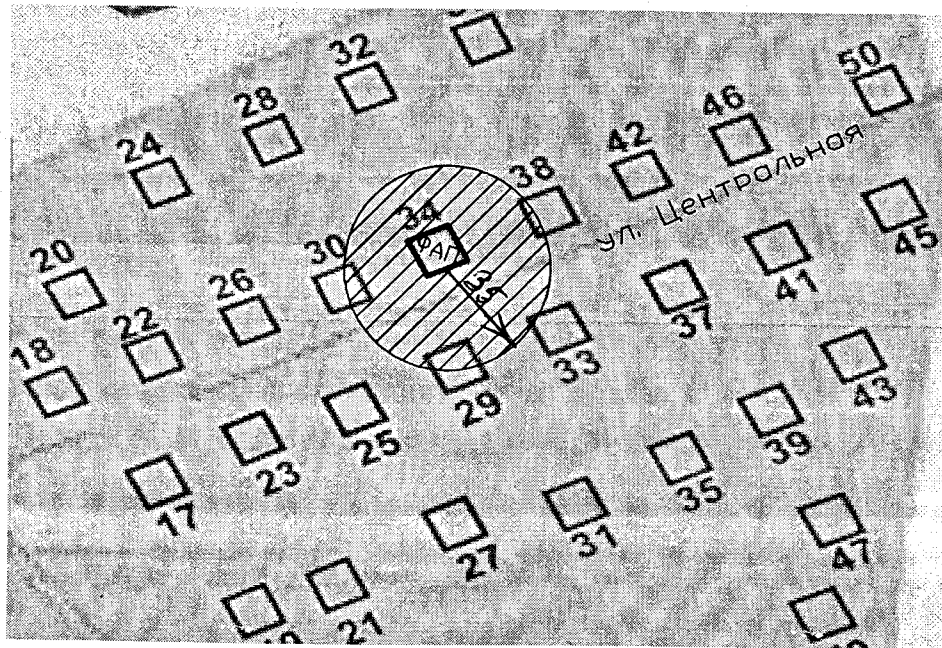


Схема границы прилегающей и обособленной территории
к МБОУ Кузнецкая ООШ Гордеевский район, с. Кузнецы, ул. Недоливко, д. 3;
МБДОУ Кузнецкий детский сад «Солнышко» Гордеевский район, с. Кузнецы, ул. Недоливко, д. 3;
фельдшерско-акушерский пункт Гордеевский район, с. Кузнецы, ул. Чкалова, д. 31.

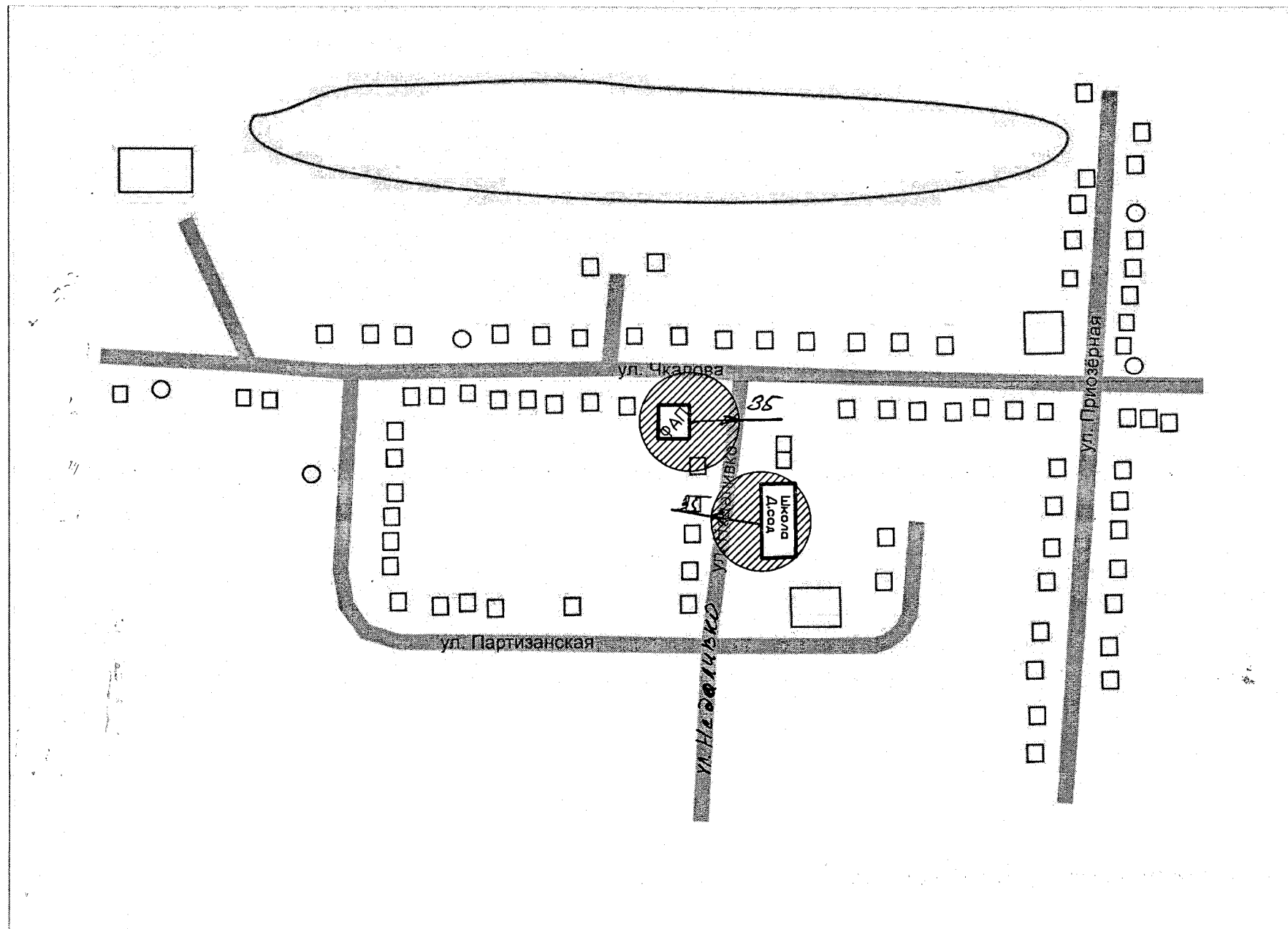


Схема границы прилегающей и обособленной территории
к МБОУ Ямновская ООШ Гордеевский район, д. Ямное, ул. Советская, д. 18;
фельдшерско-акушерский пункт Гордеевский район, д. Ямное, ул. Советская, д. 16.

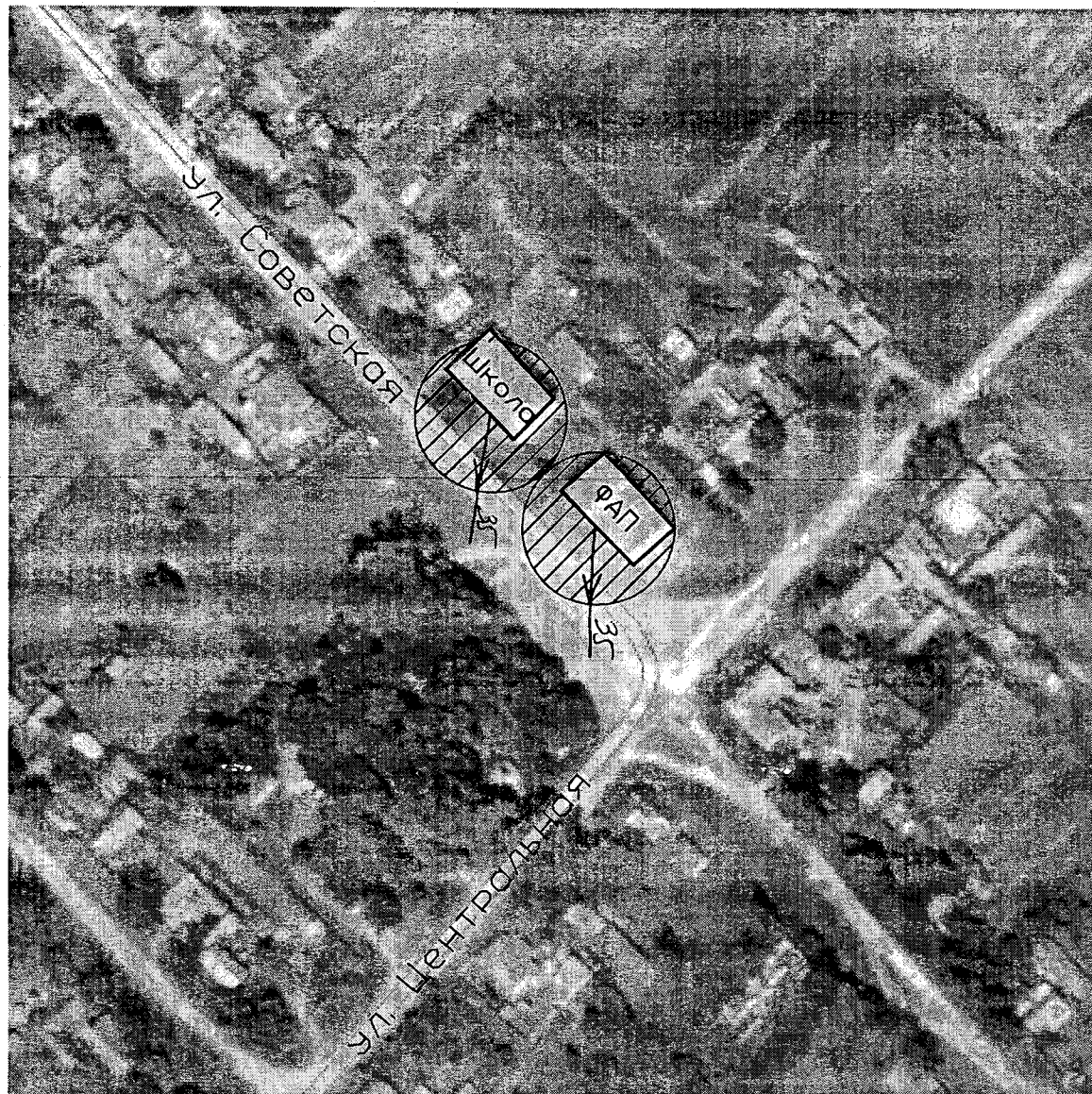


Схема границы прилегающей и обособленной территории
к МБОУ Уношевская СОШ Гордеевский район, с. Уношево, ул. Красногорская, д. 15;
МБДОУ Уношевский детский сад «Ромашка» Гордеевский район, с. Уношево, ул. Новая, д. 27;
фельдшерско-акушерский пункт Гордеевский район, с. Уношево, ул. Новая, д. 16.

