

Российская Федерация
Брянская область Унечский район
Красновичское сельское поселение
Красновичская сельская администрация

ПОСТАНОВЛЕНИЕ

от «01» апреля 2013 года № 8

Об определении границ прилегающих
к некоторым организациям и объектам
территорий, на которых не допускается
розничная продажа алкогольной продукции

В соответствии с Федеральным законом от 06.10.2003 года № 131-ФЗ «Об общих принципах организации местного самоуправления в Российской Федерации», Федеральным законом от 22.11.1995 года № 171-ФЗ «О государственном регулировании производства и оборота этилового спирта, алкогольной и спиртосодержащей продукции и об ограничении потребления (распития) алкогольной продукции», Постановлением Правительства Российской Федерации от 27.12.2012 года № 1425 «Об определении органами государственной власти субъектов Российской Федерации мест массового скопления граждан и мест нахождения источников повышенной опасности, в которых не допускается розничная продажа алкогольной продукции, а также определении органами местного самоуправления границ прилегающих территорий, на которых не допускается розничная продажа алкогольной продукции», Постановлением Брянской областной Думы от 30.06.2011 года № 5-822 «О Законе Брянской области «О внесении изменений в закон Брянской области «О регулировании производства и оборота этилового спирта, алкогольной и спиртосодержащей продукции на территории Брянской области»

Постановляю:

1. Установить, что к прилегающей территории относится территория, прилегающая к организациям и объектам, включая обособленную территорию (при наличии таковой), то есть территорию, границы которой обозначены ограждением (объектами искусственного происхождения), прилегающую к зданию (строению, сооружению), в котором расположены указанные организации и (или) объекты, а также территория, определяемая с учетом конкретных особенностей местности и застройки, примыкающей к границам обособленной территории либо непосредственно к зданию (строению, сооружению), в котором расположены указанные организации и (или) объекты (дополнительная территория).

2. Способ расчета расстояния от границ, прилегающих к некоторым организациям и объектам территорий, на которых не допускается розничная продажа алкогольной продукции, до границ прилегающих территорий определяется по радиусу (кратчайшее расстояние по прямой) от входа для посетителей на обособленную территорию (при наличии таковой) или от входа для посетителей в здание (строение, сооружение), в котором расположены организации и (или) объекты, при отсутствии обособленной территории.

3. Установить, что минимальное значение расстояния от границ, прилегающих к некоторым организациям и объектам территорий, на которых не допускается розничная продажа алкогольной продукции, до границ прилегающих территорий составляет 50 метров.

5. Утвердить схемы границ прилегающих к некоторым организациям и объектам территорий, на которых не допускается розничная продажа алкогольной продукции, согласно приложениям № 1-8.

6. Контроль за исполнением настоящего постановления оставляю за собой.

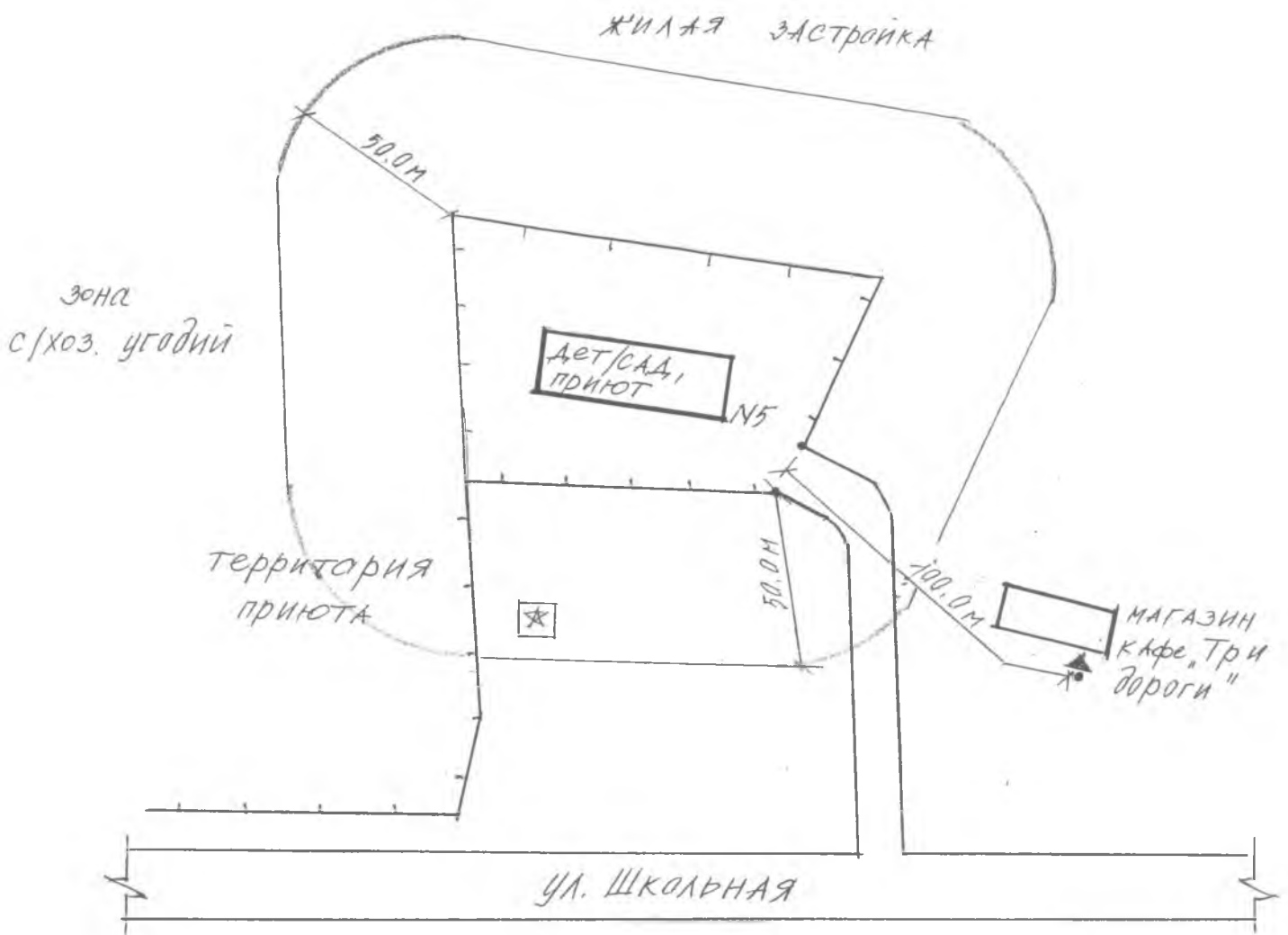
7. Постановление вступает в силу с момента его официального обнародования.

Глава Красноярской
сельской администрации



В.И.Понедько

СХЕМА
прилегающих территорий к группе дошкольников МОУ СОШ с.Красновичи по ул. Школьная д. 5



СХЕМА

прилегающих территорий к Фельдшерско-акушерскому пункту с. Красновицы по ул. Школьная д. 4,
к ПЦДК с. Красновицы по ул. Школьная д. 2

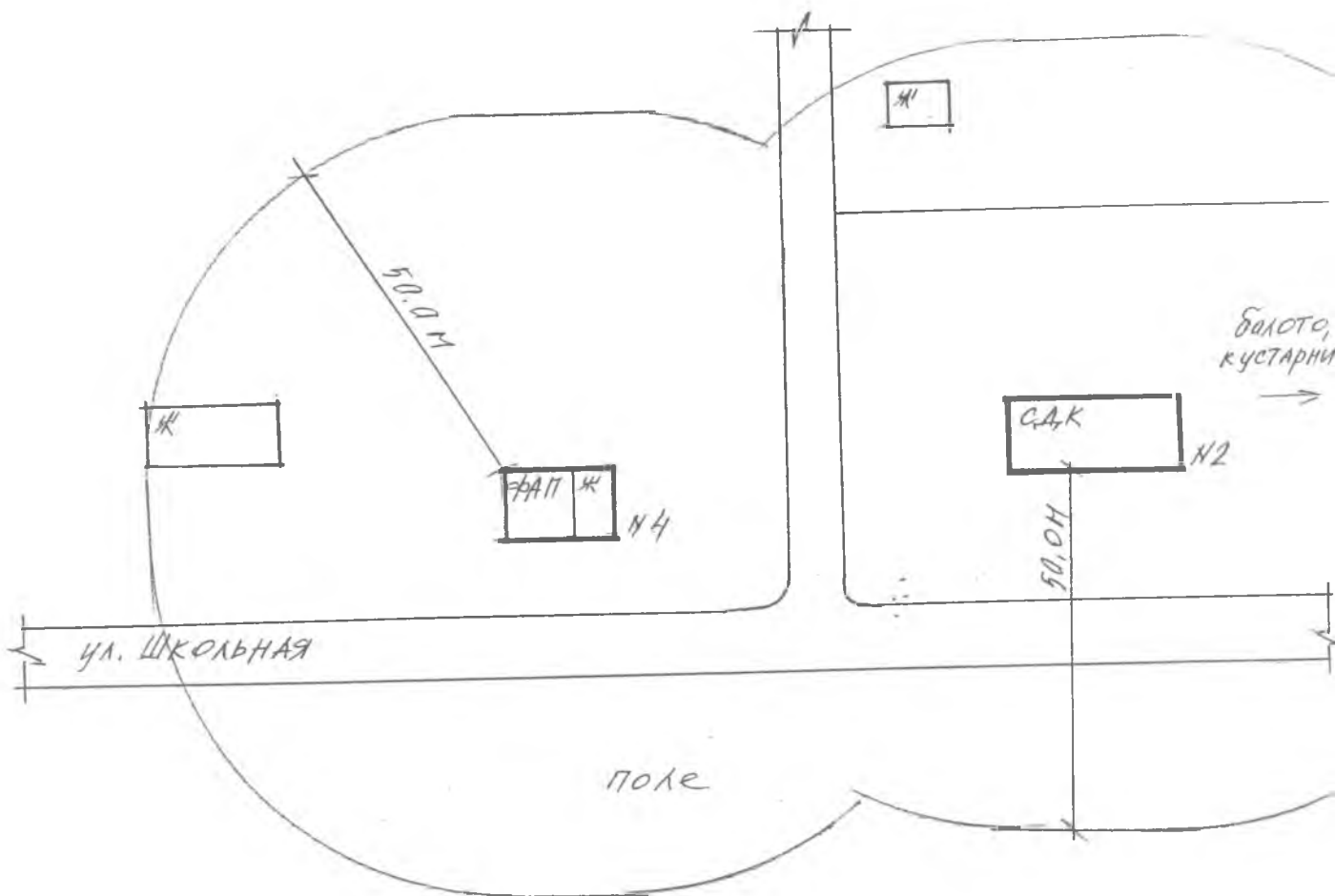
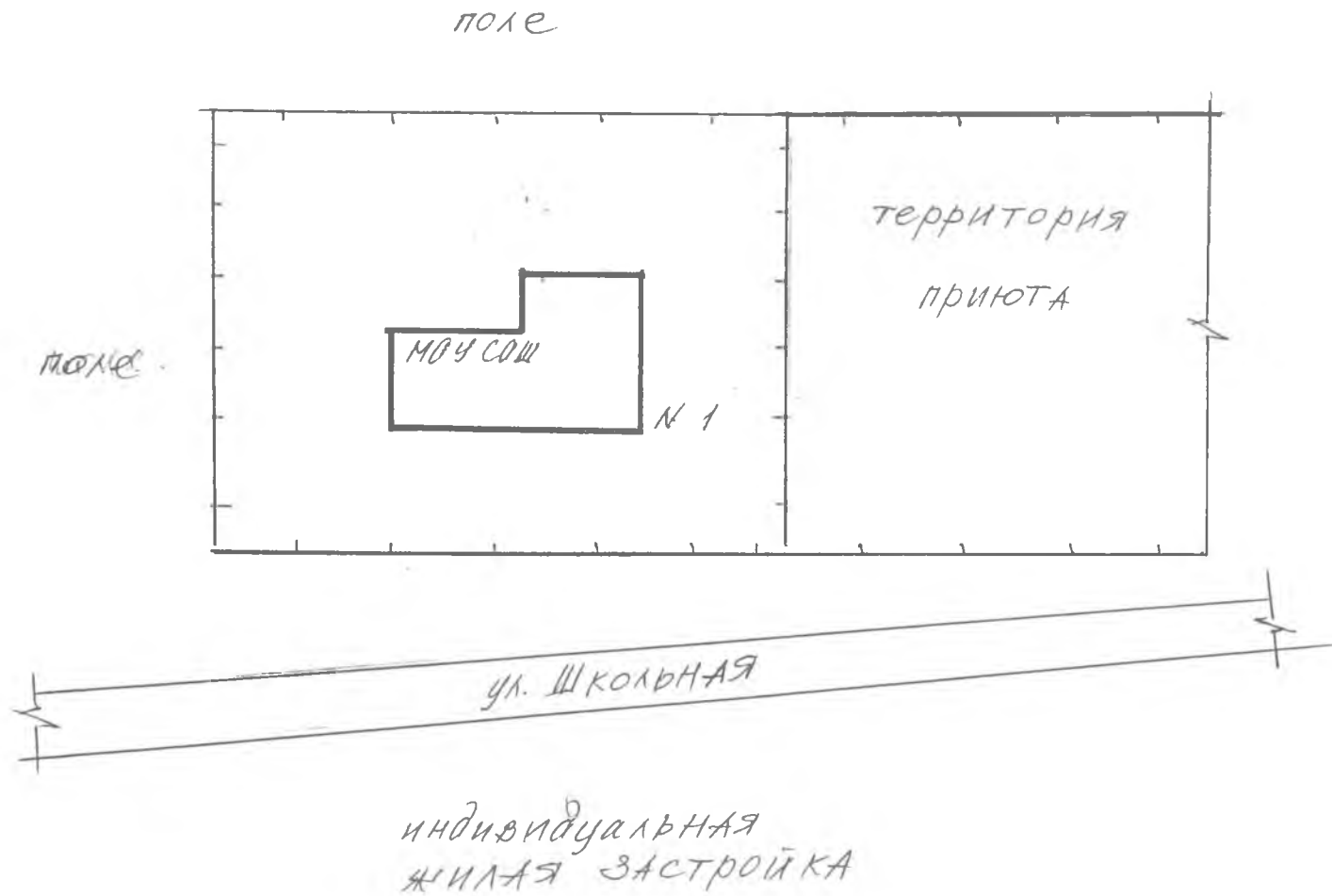


СХЕМА
прилегающих территорий к МОУ СОШ с. Красновичи по ул. Школьная д. 1



Приложение № 4
к Постановлению Красновичской
сельской администрации № 8 от 01.04.2013 г.

СХЕМА
прилегающих территорий к ГБУСО «Социальный приют для детей и подростков Унечского района»
с. Красновпчи ул. Школьная д. 3

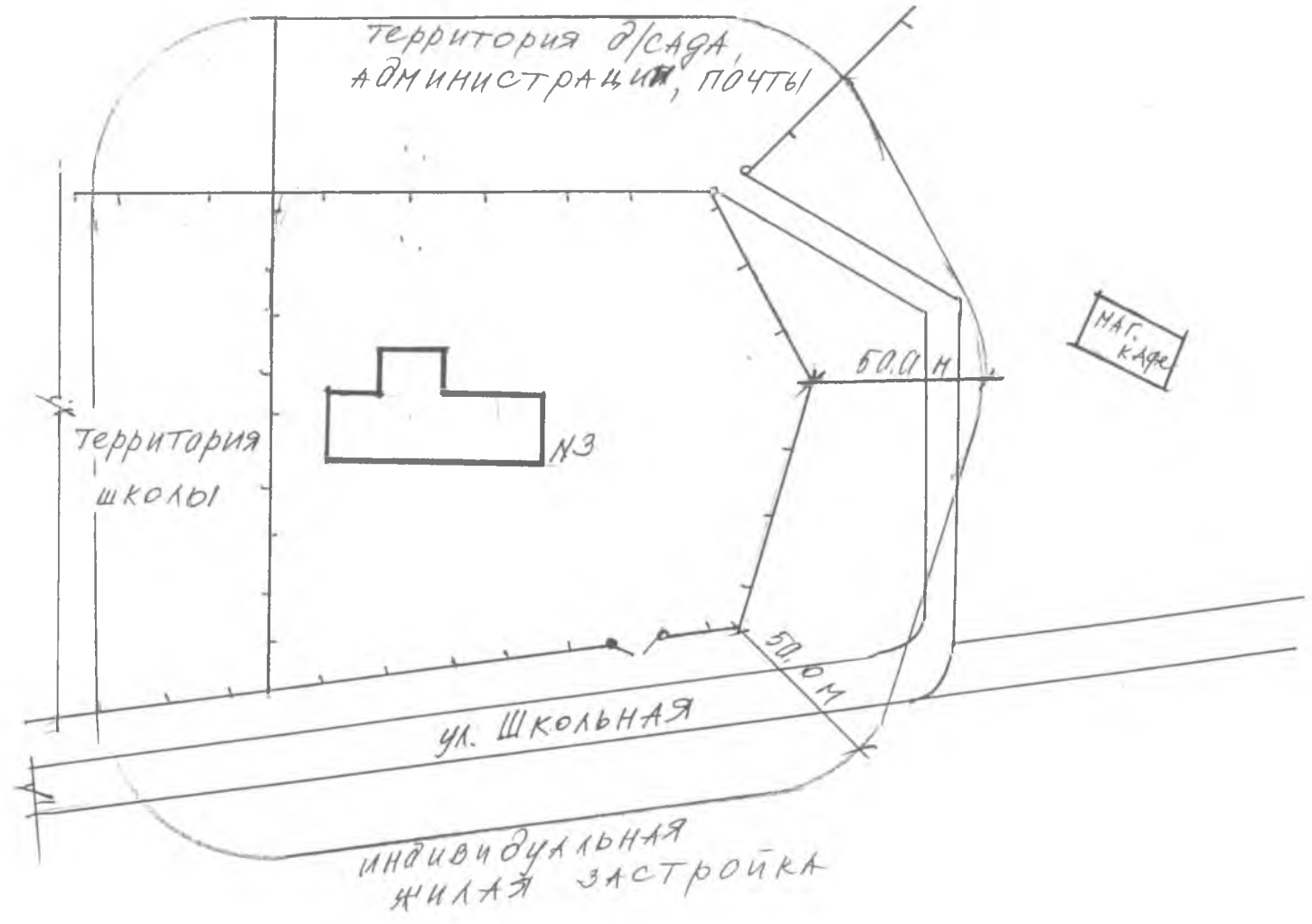


СХЕМА
прилегающих территорий к сельскому клубу с. Писаревка по ул. Молодежная д. 5 а

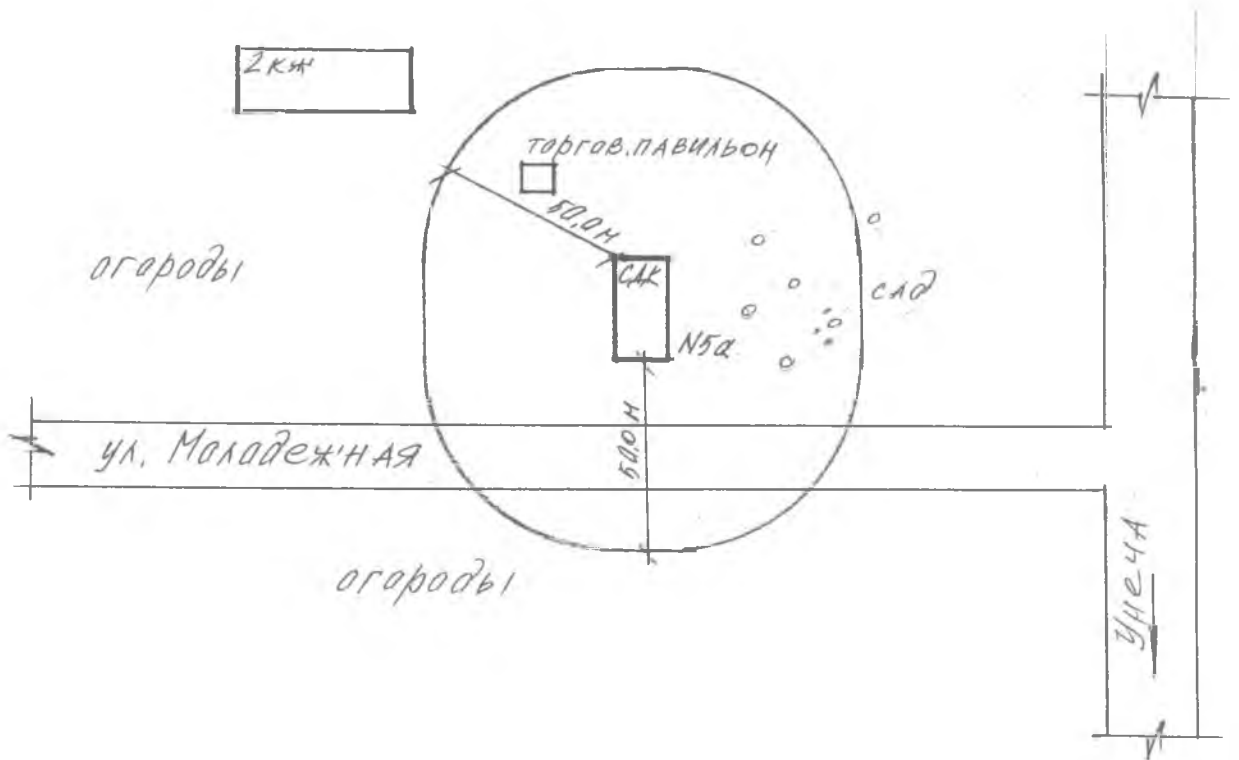
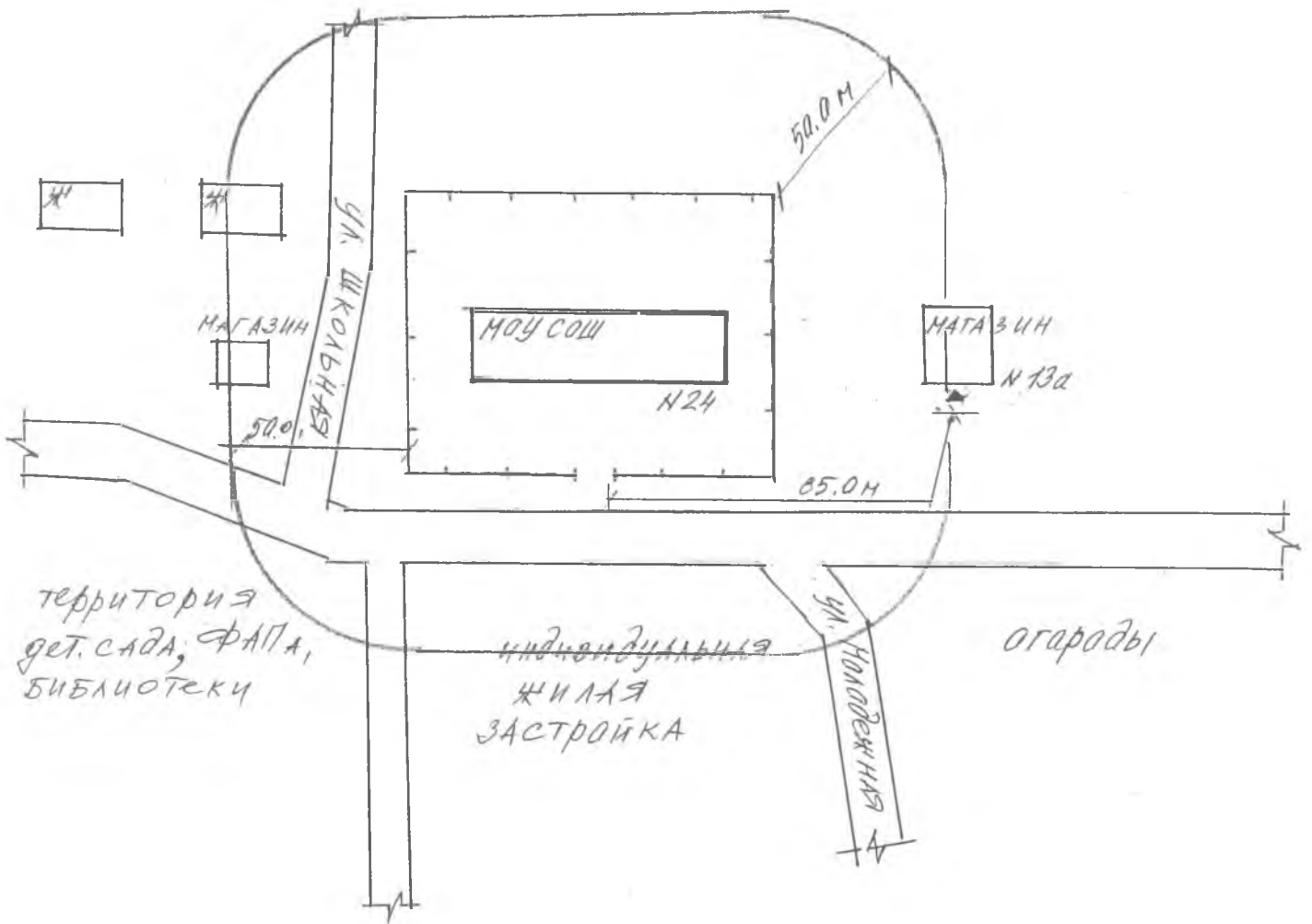


СХЕМА
прилегающих территорий к МОУ СОШ с. Писаревка
по ул. Школьная, д. 24



СХЕМА

прилегающих территорий к Фельдшерско-акушерскому пункту по ул. Центральная д. 65, сельскому клубу по ул. Центральная д. 61 и к сельской библиотеке по ул. Центральная д. 59 д. Добрик

незастроенная
территория

