

**РОССИЙСКАЯ ФЕДЕРАЦИЯ
БРЯНСКАЯ ОБЛАСТЬ
СЕВСКИЙ РАЙОН
ТРОЕБОРТНОВСКОЕ СЕЛЬСКОЕ ПОСЕЛЕНИЕ
ТРОЕБОРТНОВСКАЯ СЕЛЬСКАЯ АДМИНИСТРАЦИЯ
ПОСТАНОВЛЕНИЕ**

**от 12.04.2013г № 4
с.Троебортное**

Об определении границ прилегающих территорий муниципального образования «Троебортновское сельское поселение» Севского муниципального района Брянской области, на которых не допускается розничная продажа алкогольной продукции

В целях реализации Федерального закона от 22 ноября 1995 г. № 171-ФЗ «О государственном регулировании производства и оборота этилового спирта, алкогольной и спиртосодержащей продукции и об ограничении потребления (распития) алкогольной продукции», в соответствии с постановлением Правительства РФ от 27.12.2012г. № 1425 «Об определении органами государственной власти субъектов Российской Федерации мест массового скопления граждан и мест нахождения источников повышенной опасности, в которых не допускается розничная продажа алкогольной продукции, а также определении органами местного самоуправления границ прилегающих к некоторым организациям и объектам территорий, на которых не допускается розничная продажа алкогольной продукции», руководствуясь Уставом муниципального образования «Троебортновское сельское поселение» Севского муниципального района Брянской области, администрация Троебортновского сельского поселения Севского муниципального района ПОСТАНОВЛЯЕТ:

1. Утвердить Перечень организаций и объектов Троебортновского сельского поселения Севского муниципального района Брянской области, на прилегающих территориях к которым не допускается розничная продажа алкогольной продукции в стационарных торговых объектах и розничная продажа алкогольной продукции при оказании услуг общественного питания. (Приложение 1).

2. Определить границы прилегающих территорий к организациям и объектам Троебортновского сельского поселения Севского муниципального района Брянской области, на которых не допускается розничная продажа алкогольной продукции в стационарных торговых объектах и розничная продажа алкогольной продукции при оказании услуг общественного питания в границах (Приложение 2):

- минимальное значение расстояния от детских организаций до границ прилегающих территорий 40 метров;

- минимальное значение расстояния от образовательных организаций до границ прилегающих территорий 40 метров;

- минимальное значение расстояния от медицинских организаций до границ прилегающих территорий 40 метров;

- минимальное значение расстояния от объектов спорта до границ прилегающих территорий 40 метров;

- минимальное значение расстояния от розничных рынков до границ прилегающих территорий 40 метров;

- минимальное значение расстояния от вокзалов до границ прилегающих территорий 40 метров;

- минимальное значение расстояния от мест массового скопления граждан до границ прилегающих территорий 40 метров;

3. Определить, что расчет расстояний до границ прилегающих территорий от организаций, указанных в п.1 настоящего постановления определяется по тротуарам или пешеходным дорожкам (при их отсутствии - по обочинам, велосипедным дорожкам, краям проезжих частей), пешеходным переходам. При пересечении пешеходной зоны с проезжей частью расстояние измеряется по ближайшему пешеходному переходу.

4. Разместить настоящее постановление на сайте администрации Севского муниципального района www.sevskadm.ru в системе Интернет, а также обнародовать в установленном порядке.

5. Направить настоящее постановление в управление потребительского рынка и услуг, контроля в сфере производства и оборота этилового спирта, алкогольной и спиртосодержащей продукции Брянской области на бумажном и электронном носителе в срок не позднее месяца.

6. Контроль за исполнением настоящего постановления возложить на специалиста 1 категории Симагутину В.В.

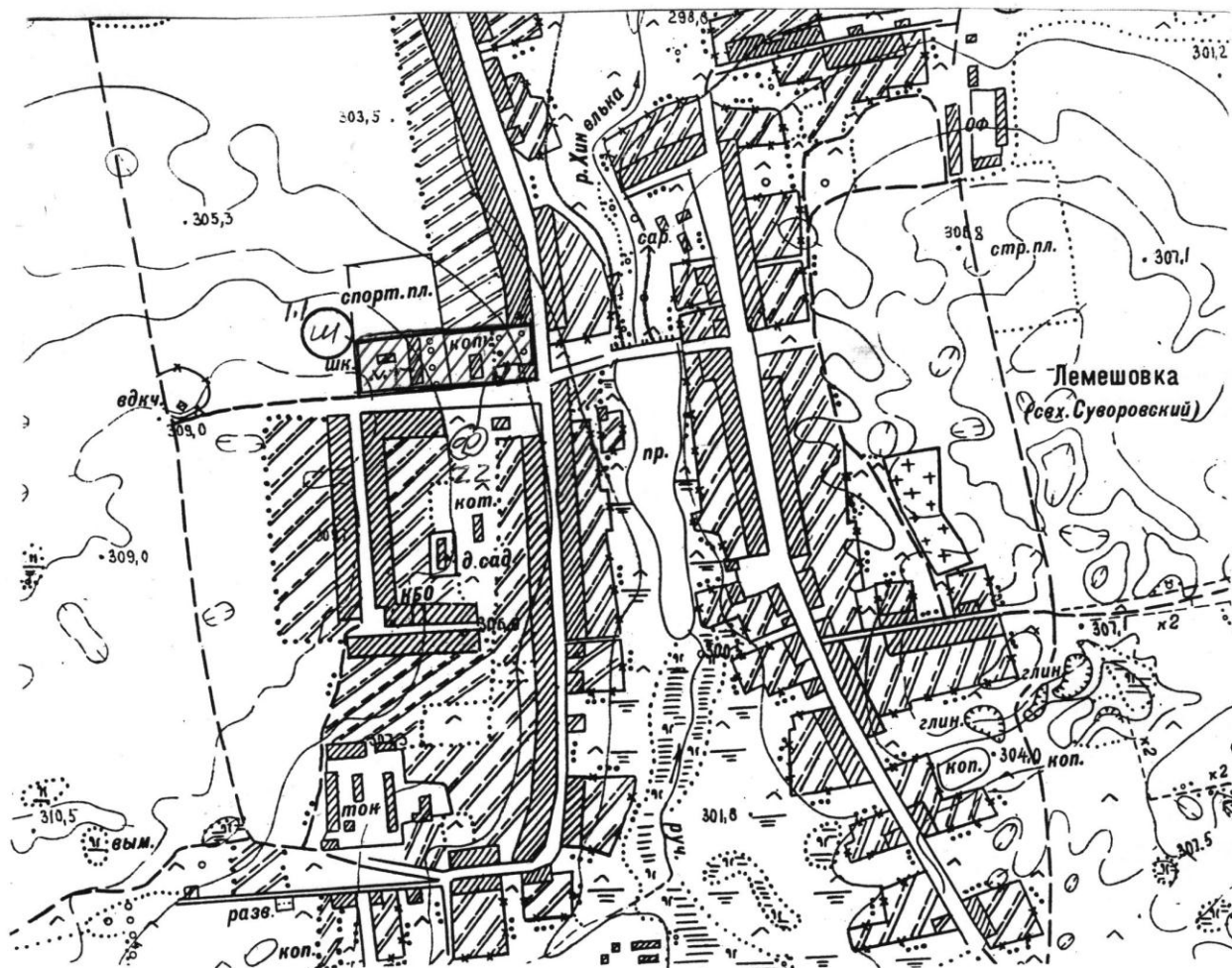
Приложение № 1
К постановлению администрации
Троебортовского сельского
поселения
№ 4 от 12 апреля 2013 г.

Перечень
организаций и объектов Троебортовского сельского поселения Севского муниципального района Брянской области, на прилегающих территориях к которым не допускается розничная продажа алкогольной продукции в стационарных торговых объектах и розничная продажа алкогольной продукции при оказании услуг общественного питания

№ п/п	Наименование	Место нахождения
1. Образовательные		
1.1	Муниципальное бюджетное общеобразовательное учреждение Лемешовская основная общеобразовательная школа	Брянская область, Севский район, с.Лемешовка
1.3	Троебортовский филиал МБОУ Лемешовская основная общеобразовательная школа	Брянская область, Севский район, с Троебортное
2. Медицинские		
2.1	Троебортовский ФАП	Брянская область, Севский район, с.Троебортное
2.2	Лемешовский ФАП	Брянская область, Севский район, с.Лемешовка

Приложение №2
к постановлению администрации
Троебортовского сельского поселения
№4 от 12.04.2013

**План-схема
границ прилегающих территорий к
школе и ФАПу с. Лемешовка Севского района**



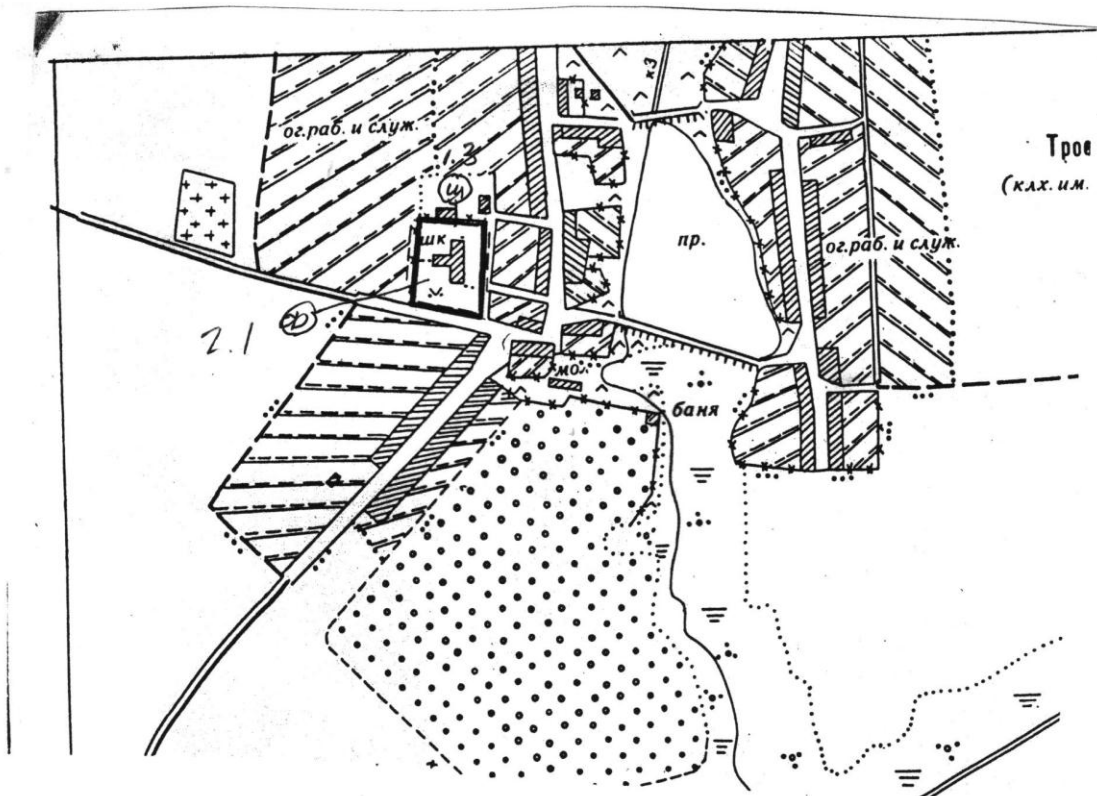
Масштаб 1:10000

Условные обозначения:

- 1.1 МБОУ Лемешовская основная общеобразовательная школа
- 2.2 Лемешовский ФАП

Приложение №2
к постановлению администрации
Троебортовского сельского поселения
№ 4 от 12.04.2013

**План-схема
границ прилегающих территорий к
школе и ФАПу в в.с. Троебортное Севского района**



Масштаб 1:10000

Условные обозначения:

- 1.3 Троебортовский филиал МБОУ Немешовская основная общеобразовательная школа
- 2.1 Троебортовский ФАП