

РОССИЙСКАЯ ФЕДЕРАЦИЯ
БРЯНСКАЯ ОБЛАСТЬ
СЕВСКИЙ РАЙОН
НОВОЯМСКАЯ СЕЛЬСКАЯ АДМИНИСТРАЦИЯ

ПОСТАНОВЛЕНИЕ

От «12» апреля 2013 г. № 26
С.Новоямское

Об определении границ прилегающих
территорий муниципального образования
Новоямского сельского поселения
Севского муниципального района
Брянской области, на которых не
допускается розничная продажа
алкогольной продукции

В целях реализации Федерального закона от 22 ноября 1995 г. № 171-ФЗ «О государственном регулировании производства и оборота этилового спирта, алкогольной и спиртосодержащей продукции и об ограничении потребления (распития) алкогольной продукции», в соответствии с постановлением Правительства РФ от 27.12.2012г. № 1425 «Об определении органами государственной власти субъектов Российской Федерации мест массового скопления граждан и мест нахождения источников повышенной опасности, в которых не допускается розничная продажа алкогольной продукции, а также определении органами местного самоуправления границ прилегающих к некоторым организациям и объектам территорий, на которых не допускается розничная продажа алкогольной продукции», руководствуясь Уставом муниципального образования Новоямское сельское поселение Севского муниципального района Брянской области, администрация Новоямского сельского поселения Севского муниципального района

ПОСТАНОВЛЯЕТ:

1. Утвердить Перечень организаций и объектов Новоямского сельского поселения Севского муниципального района Брянской области, на прилегающих территориях к которым не допускается розничная продажа алкогольной продукции в стационарных торговых объектах и розничная продажа алкогольной продукции при оказании услуг общественного питания. (Приложение 1).

2. Определить границы прилегающих территорий к организациям и объектам Новоямского сельского поселения Севского муниципального района Брянской области, на которых не допускается розничная продажа алкогольной продукции в стационарных торговых объектах и розничная

продажа алкогольной продукции при оказании услуг общественного питания в границах (Приложение 2):

- минимальное значение расстояния от детских организаций до границ прилегающих территорий 40 метров;
- минимальное значение расстояния от образовательных организаций до границ прилегающих территорий 40 метров;
- минимальное значение расстояния от медицинских организаций до границ прилегающих территорий 40 метров;
- минимальное значение расстояния от объектов спорта до границ прилегающих территорий 40 метров;
- минимальное значение расстояния от розничных рынков до границ прилегающих территорий 40 метров;
- минимальное значение расстояния от вокзалов до границ прилегающих территорий 40 метров;
- минимальное значение расстояния от мест массового скопления граждан до границ прилегающих территорий 40 метров;

3. Определить, что расчет расстояний до границ прилегающих территорий от организаций, указанных в п.1 настоящего постановления определяется по тротуарам или пешеходным дорожкам (при их отсутствии - по обочинам, велосипедным дорожкам, краям проезжих частей), пешеходным переходам. При пересечении пешеходной зоны с проезжей частью расстояние измеряется по ближайшему пешеходному переходу.

4. Разместить настоящее постановление на сайте администрации Севского муниципального района www.sevskadm.ru в системе Интернет, а также разместить в установленном порядке.

5. Направить настоящее постановление в управление потребительского рынка и услуг, контроля в сфере производства и оборота этилового спирта, алкогольной и спиртосодержащей продукции Брянской области на бумажном и электронном носителе в срок не позднее месяца.

6. Контроль за исполнением настоящего постановления оставляю за собой.

Глава администрации

В.В.Борисков

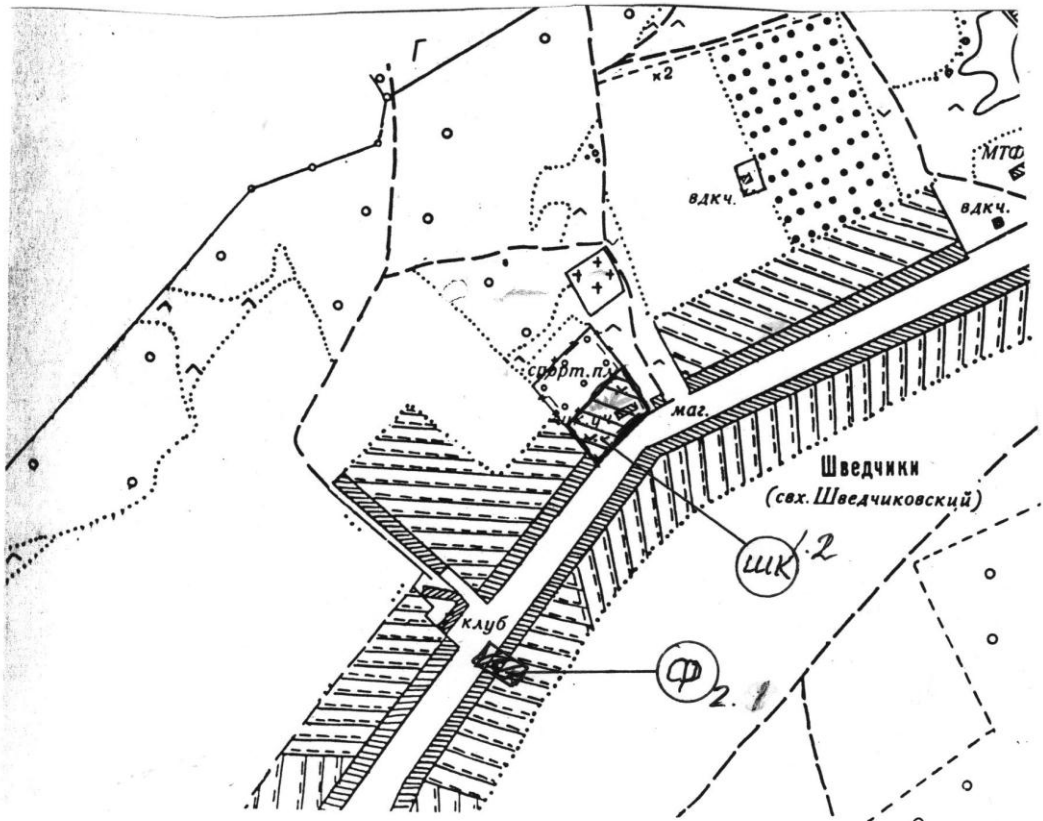
Приложение № 1
К постановлению администрации
Новоямского сельского
поселения
№ 26 от 12 апреля 2013 г.

Перечень
организаций и объектов Новоямского сельского поселения Севского
муниципального района Брянской области, на прилегающих территориях к
которым не допускается розничная продажа алкогольной продукции в
стационарных торговых объектах и розничная продажа алкогольной продукции
при оказании услуг общественного питания

№ п/п	Наименование	Место нахождения
1. Образовательные		
1.1	Муниципальное бюджетное общеобразовательное учреждение Новоямская основная общеобразовательная школа	Брянская область, Севский район, с.Новоямск
1.3	Шведчиковский филиал МБОУ Новоямская основная общеобразовательная школа	Брянская область, Севский район, с.Шведчики
2. Медицинские		
2.1	Шведчиковский ФАП	Брянская область, Севский район, с.Шведчики
2.2	Кривцовский ФАП	Брянская область, Севский район, с.Кривцова
2.3	Новоямский ФАП	Брянская область, Севский район, с.Новоямское

Приложение №2
к постановлению администрации
Новодедовского сельского поселения
№26 от 12.04 2013

План-схема
границ прилегающих территорий к ФАП
и школе в в.с. Шведчики Севского района



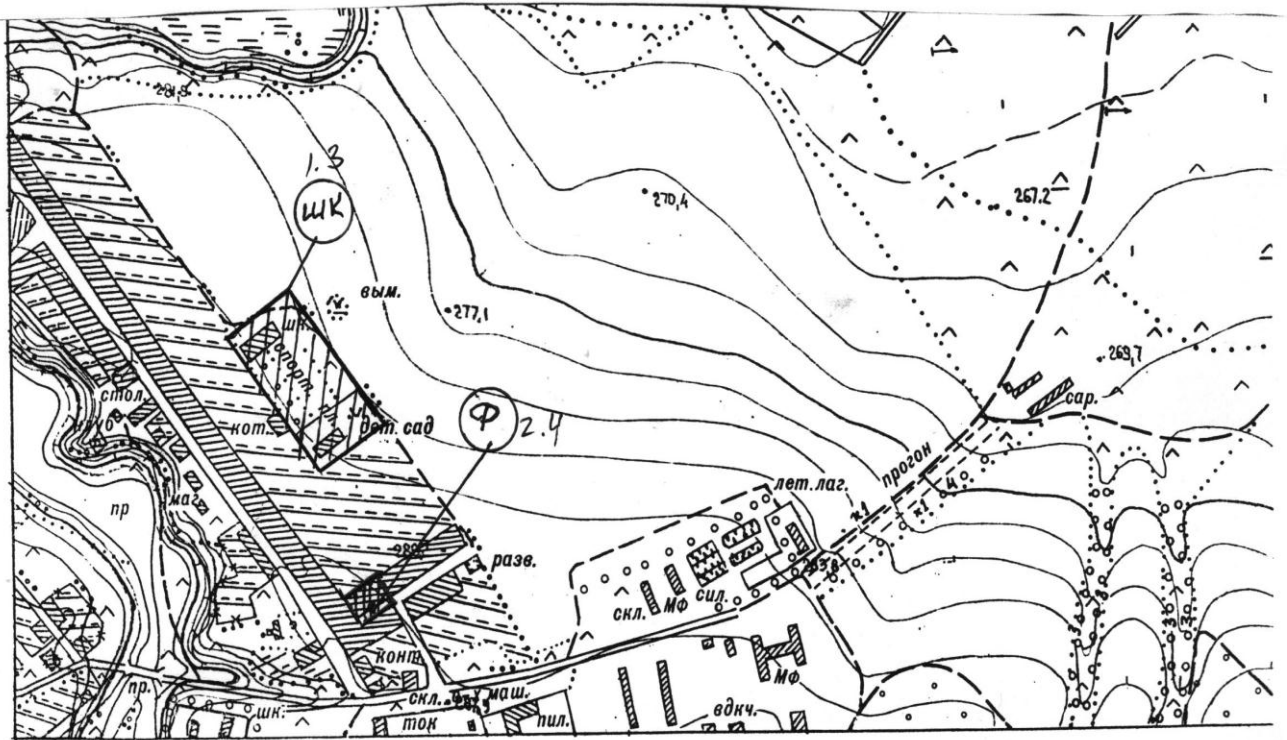
масштаб 1:10000

Условные обозначения:

- Шведчиковский ФАП и основная образовательная школа
1.1 Новодедовский ФАП
2.1 Шведчиковский

Приложение №2
к постановлению администрации
Наволоцкого сельского поселения
№26 от 12.04.2013

**План-схема
границ прилегающих территорий к
школе и ФАПу в в.с. Голышена Севского района**



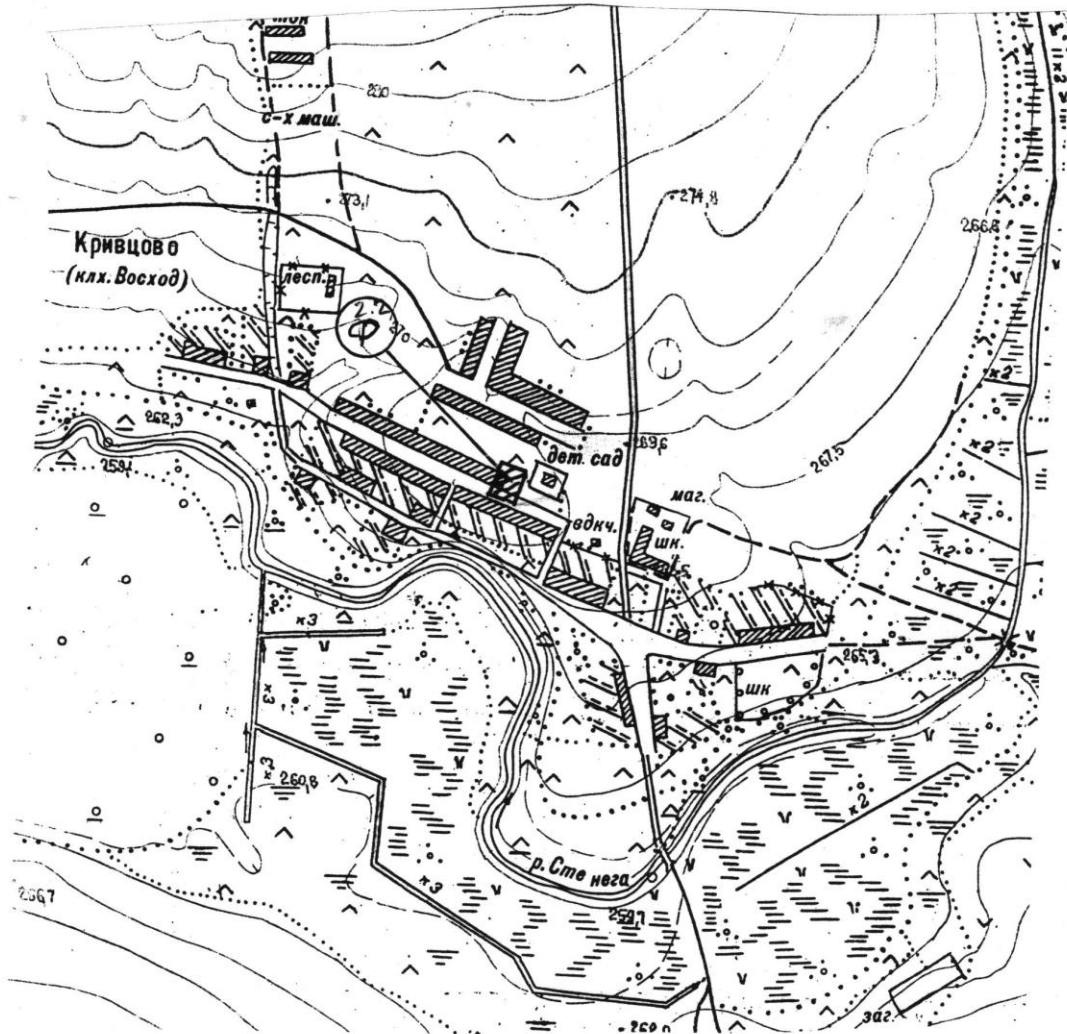
Масштаб 1:10000

Условные обозначения:

- 1.3 МБОУ Голышенская основная общеобразовательная школа
2.4 Голышенинский фАП

Приложение №2
к постановлению администрации
Новодедовского сельского поселения
№26 от 12.04.2013

**План-схема
границ прилегающих территорий к
ФАПу в в с. Кривцову Севского района**



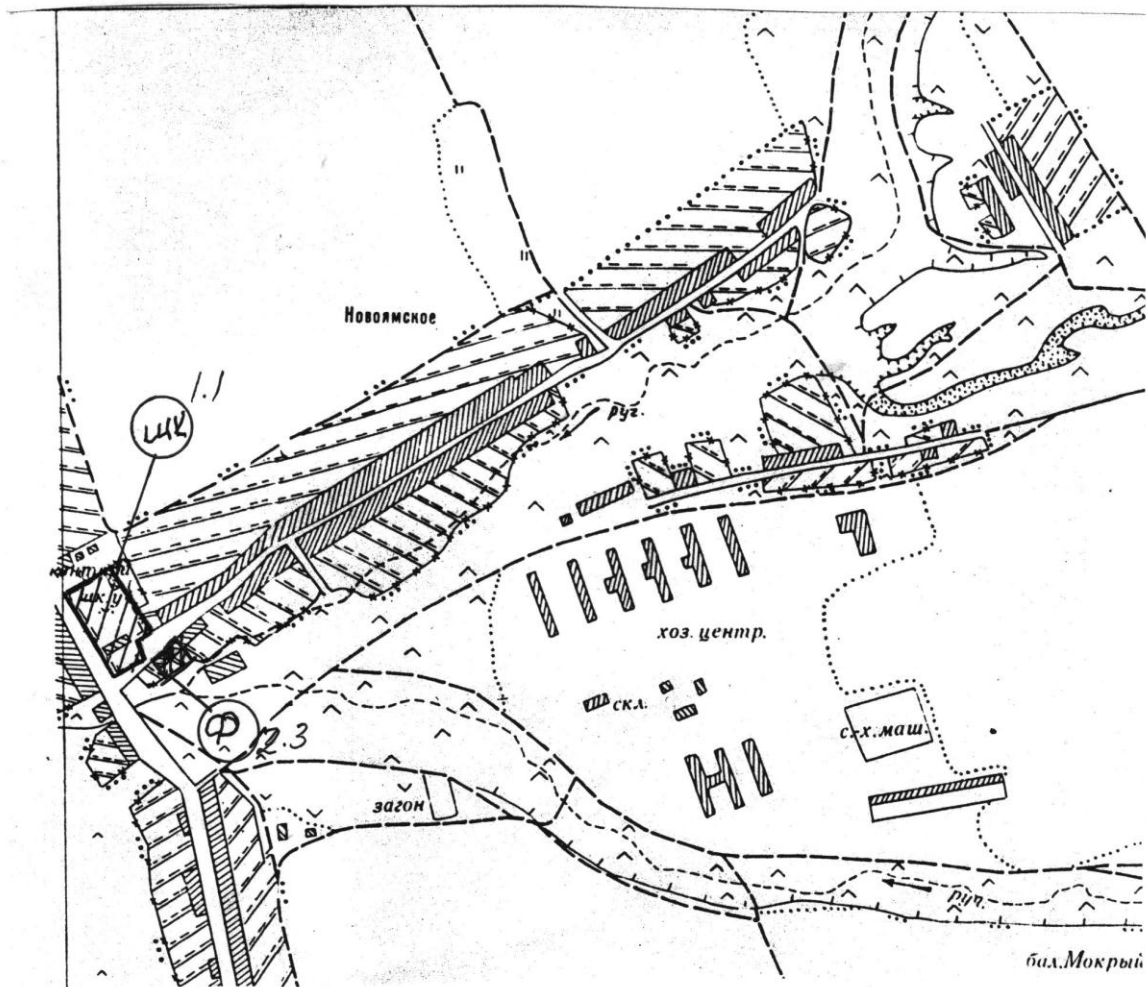
масштаб 1:10000

Условные обозначения:

2.2 Кривцовский ФАП

Приложение №2
к постановлению администрации
Новоямского сельского поселения
№26 от 12.04.2013

План-схема
границ прилегающих территорий к ФАПу
№1 школе в в. с. Новоямское Севского района



масштаб 1:10000

Условные обозначения:

- 1.1 МБОУ Новоямская основная общеобразовательная школа
- 2.3 Новоямский ФАП