

РОССИЙСКАЯ ФЕДЕРАЦИЯ
БРЯНСКАЯ ОБЛАСТЬ
НАВЛИНСКИЙ РАЙОН
АЛЕШЕНСКИЙ СЕЛЬСКИЙ СОВЕТ НАРОДНЫХ ДЕПУТАТОВ

РЕШЕНИЕ

от 18 мая 2013г.
п. Навля

№ 2-161

Об определении границ прилегающих к некоторым организациям и объектам территорий, на которых не допускается розничная продажа алкогольной продукции на территории Алешенского сельского поселения _____

В соответствии с Федеральным законом Российской Федерации «О государственном регулировании производства и оборота этилового спирта, алкогольной и спиртосодержащей продукции» от 22.11.1995 г. № 171-ФЗ, Федеральным законом от 06.10.2003 г. № 131-ФЗ «Об общих принципах организации местного самоуправления в Российской Федерации», постановлением Правительства Российской Федерации от 27.12.2012 г. № 1425 «Об определении органами государственной власти субъектов Российской Федерации мест массового скопления граждан и мест нахождения источников повышенной опасности, в которых не допускается розничная продажа алкогольной продукции, а также определении органами местного самоуправления границ прилегающих к некоторым организациям и объектам территорий, на которых не допускается розничная продажа алкогольной продукции»

Алешенский сельский Совет народных депутатов
РЕШИЛ:

1. Определить расстояние границ прилегающих к детским, образовательным, медицинским организациям, объектам спорта, оптовым и розничным рынкам, вокзалам, аэропортам и иным местам массового скопления граждан и мест нахождения источников повышенной опасности (далее - объекты), указанным в приложении 1, территорий, на которых не допускается розничная продажа алкогольной продукции, в радиусе не менее 50 метров.

Территория, прилегающая к организациям и объектам, указанным в приложении 1 (далее - прилегающая территория), включает обособленную территорию (при наличии таковой), а также территорию, примыкающую к границе обособленной территории либо непосредственно к зданию (строению, сооружению в котором расположены организации и (или) объекты, указанные в приложении (далее - дополнительная территория).

2. Определить, что расчет расстояния от организаций и (или) объектов, указанных в приложении 1, до границ прилегающих территорий определя...

измеряемым в метрах кратчайшим расстоянием по пешеходной доступности:

а) при наличии обособленной территории - от входа для посетителей на обособленную территорию до входа для посетителей в стационарный торговый объект;

б) при отсутствии обособленной территории - от входа для посетителей в здание (строение, сооружение), в котором расположены организации и (или) объекты, указанные в приложении 1, до входа для посетителей в стационарный торговый объект.

3. В соответствии с Федеральным законом Российской Федерации «О государственном регулировании производства и оборота этилового спирта, алкогольной и спиртосодержащей продукции» от 22.11.1995 г. № 171-ФЗ утвердить Перечень детских, образовательных, медицинских организаций, объектов спорта, оптовых и розничных рынков, вокзалов, аэропортов и иных мест массового скопления граждан и мест нахождения источников повышенной опасности (приложение 1) и схемы (приложение 2) объектов, указанных в пункте 1 настоящего решения, расположенных на территории сельского поселения.

4. Считать утратившим силу решение Алешенского сельского Совета народных депутатов от 07.10.2008г № 157 с изменениями решения № 2-133 от 16.08.2012г.

5. Данное Решение опубликовать (обнародовать) в установленном порядке.



Глава Алешенского сельского
поселения

Г.В. Васюкова

Приложение №1
к решению Алешенского сельского
Совета народных депутатов от
18 мая 2013г. №161

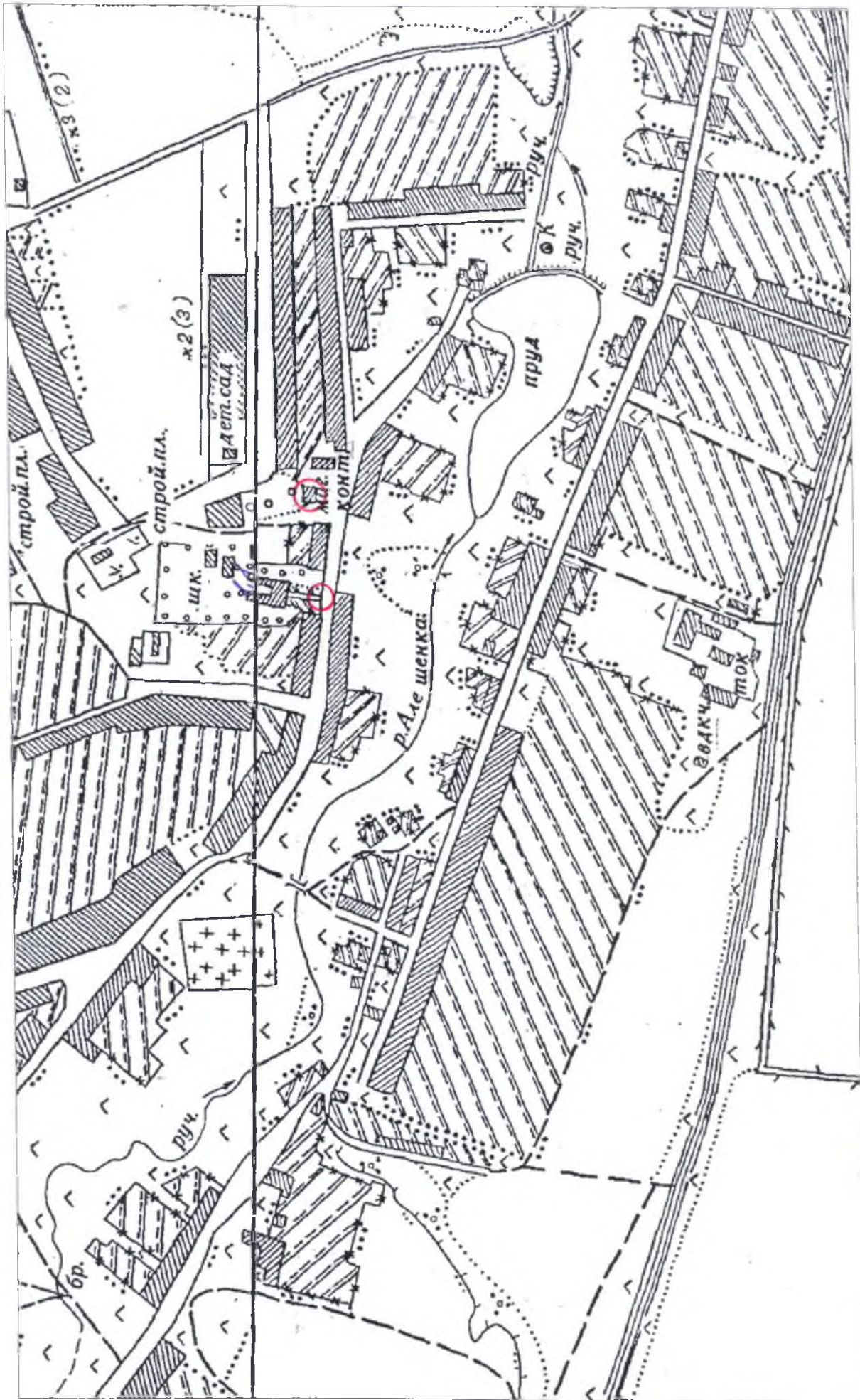
ПЕРЕЧЕНЬ
ДЕТСКИХ, ОБРАЗОВАТЕЛЬНЫХ, МЕДИЦИНСКИХ ОРГАНИЗАЦИЙ, ОБЪЕКТОВ
СПОРТА, ОПТОВЫХ И РОЗНИЧНЫХ РЫНКОВ, ВОКЗАЛОВ, АЭРОПОРТОВ И
ИНЫХ МЕСТ МАССОВОГО СКОПЛЕНИЯ ГРАЖДАН И МЕСТ НАХОЖДЕНИЯ
ИСТОЧНИКОВ ПОВЫШЕННОЙ ОПАСНОСТИ, РАСПОЛОЖЕННЫХ
НА ТЕРРИТОРИИ АЛЕШЕНСКОГО СЕЛЬСКОГО ПОСЕЛЕНИЯ

№п/п	Наименование учреждения	Адрес месторасположения объекта
1.	МБОУ «Алешенская СОШ»	с. Алешенка ул. Партизанская д.8
2.	МБДОУ детский сад с. Алешенка	с. Алешенка ул. Лесная д.28
3.	Алешенский ФАП	с. Алешенка ул. Лесная д.28
4.	ГБСУСОН «Навлинский психоневрологический интернат»	с. Алешенка

Территории указанных объектов определяются границами занимаемых ими земельных участков.

Примечание №3
к плану территории
схема городского генплана
№ 161 от 18.05.1954

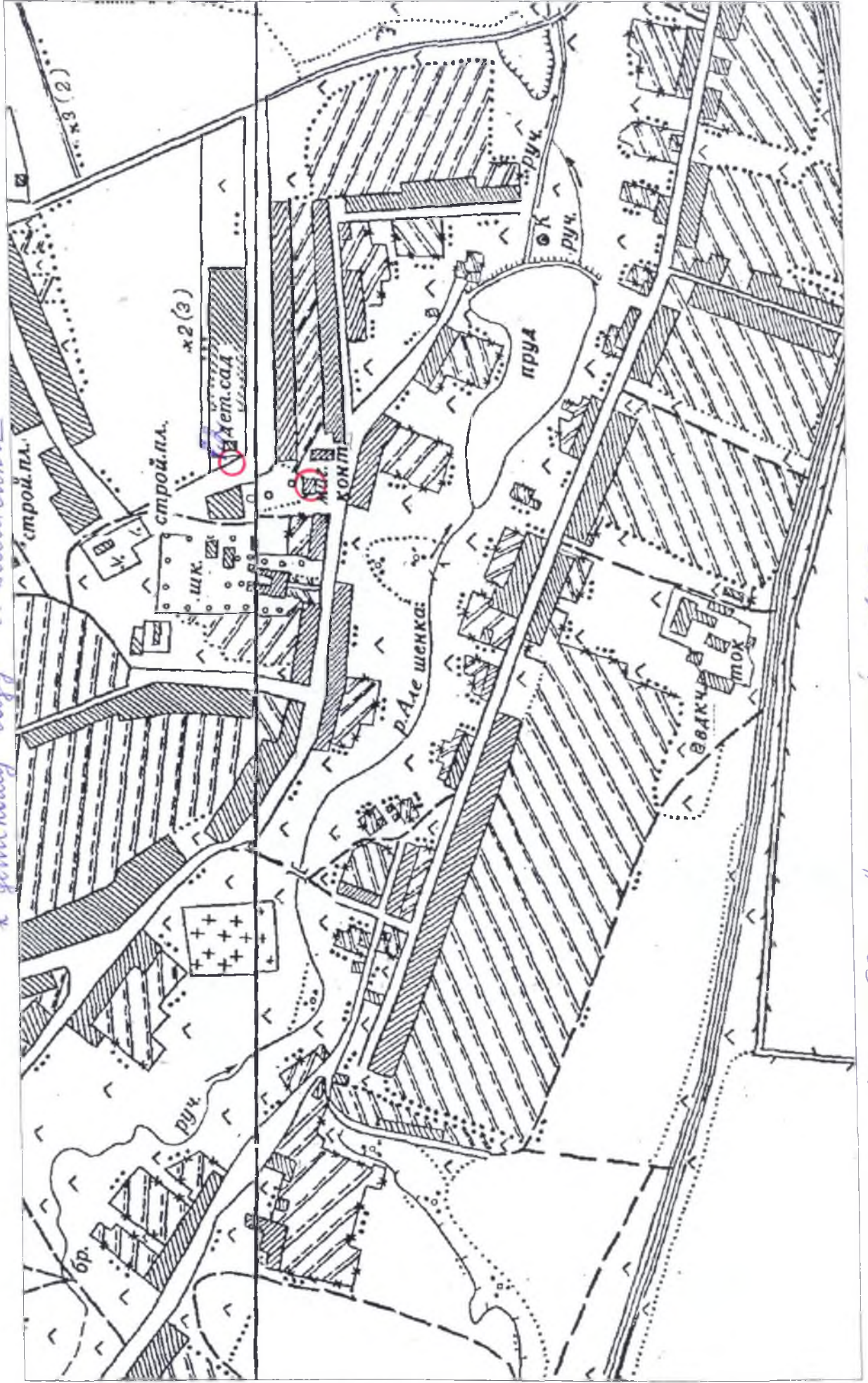
План схема
границы прилегающих территорий
к школе с. Асиновка



с. Асиновка

Примечание № 4
к решению Совета Александровского
района народного самоуправления
№ 2789 от 18.05.2012

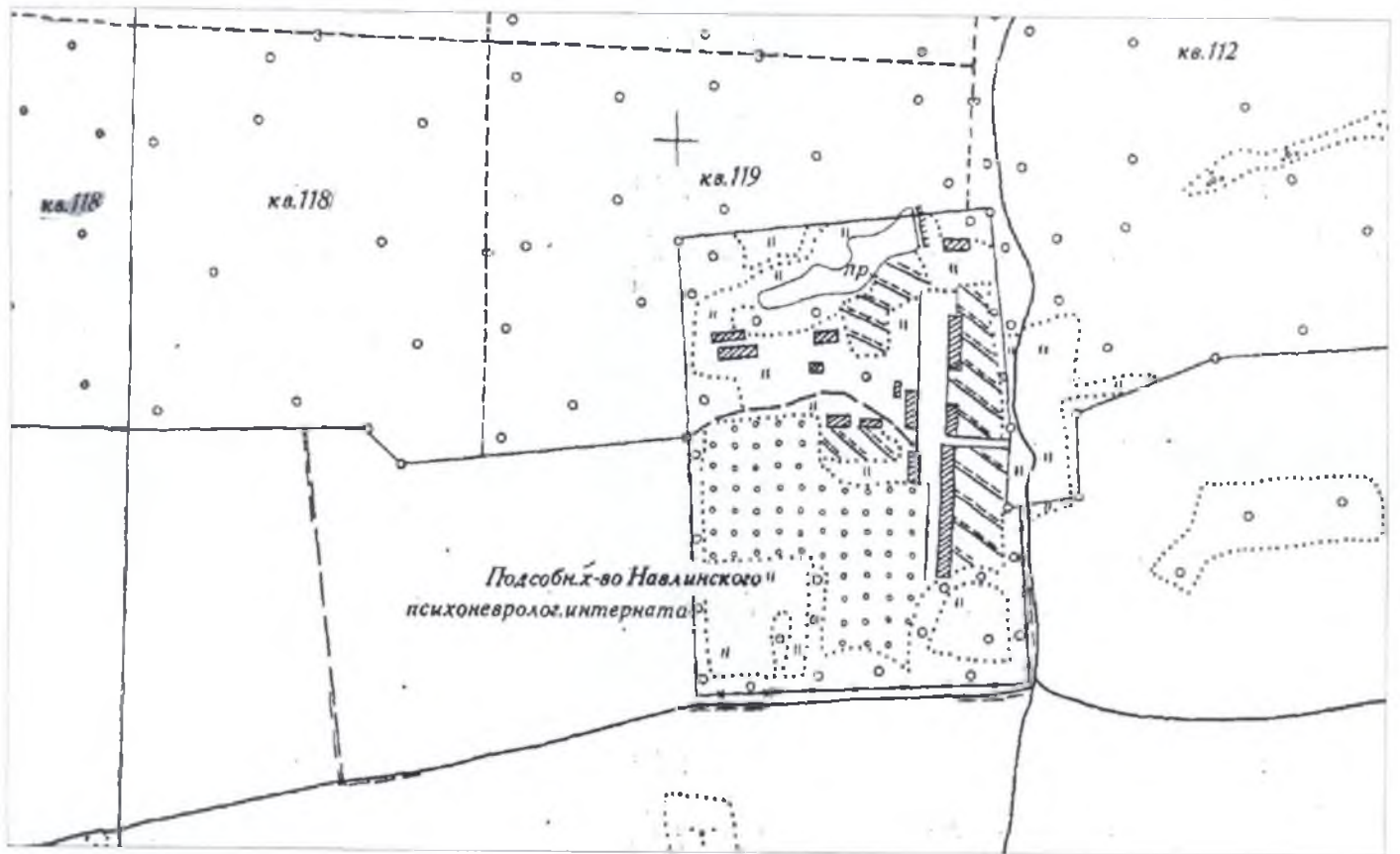
План схемы
границ муниципальных территорий
и земельной собственности



1.2 МБОУ Александровский район

Приложение № 2
к решению сессии
Александровского сельского
совета народных депутатов
№ 161 от 18.05.1983г.

План схемы
границы прилегающих территорий
к психоневрологическому интернату.



Условные обозначения: